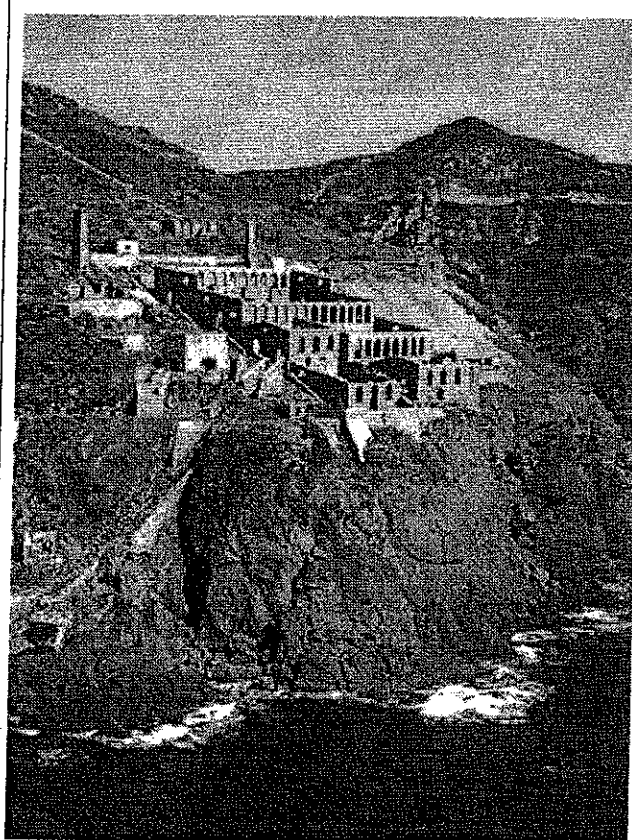
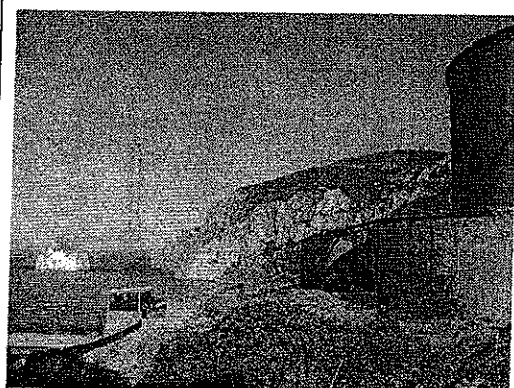
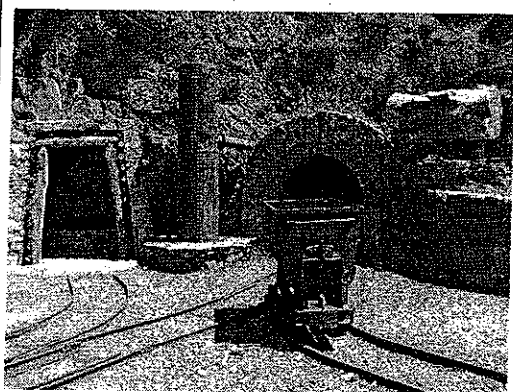




IGEA SPA
INTERVENTI GEO AMBIENTALI

In liquidazione

*PROGRAMMA DEI LAVORI
DI MESSA IN SICUREZZA E GESTIONE
DELLE CONCESSIONI MINERARIE IGEA SpA
PERIODO 2014-2016*



LUGLIO 2014

Rev02 28.07.2014



Premessa.....	2
1. Concessioni minerarie.....	5
2. Descrizione dei lavori.....	8
2.1 Lavori di messa in sicurezza	8
2.2 Lavori di messa in sicurezza da Linee guida RAS del 12 dicembre 2006.....	9
2.3 Adempimenti di cui al D.Lgs. 117/08.....	10
2.4 Gestione delle concessioni minerarie	11
2.4.1 Direzione mineraria.....	11
2.4.2 Sorveglianza, custodia e manutenzioni alle strutture.....	12
2.4.3 Manutenzioni elettromeccaniche	13
2.4.4 Gestione dei rifiuti.....	13
2.4.5 Monitoraggio ambientale e geominerario.....	14
2.4.6 Impianti di trattamento decontaminazione.....	14
2.4.7 Laboratorio chimico.....	15
2.4.8 Progettazione	15
2.4.9 Gestione del patrimonio immobiliare	15
2.4.10 Sicurezza.....	16
2.4.11 Gestione delle emergenze e degli imprevisti.....	16
3. Individuazione delle priorità di intervento.....	18
4. Quadro economico.....	19
5. Conclusioni.....	23
Allegato 1 – Ipotesi di ripartizione di spesa mensili	
Allegato 2 – Riferimenti normativi	
Tavole cartografiche	



Premessa

La presente relazione tecnica intende sintetizzare le attività di messa in sicurezza e gestione dei siti minerari di cui Igea SpA detiene la titolarità, previste per il periodo 2014-2016.

L'Igea SpA, per effetto della Legge Regionale 33/98 "Interventi per la riconversione delle aree minerarie e soppressione dell'Ente Minerario Sardo (EMSA)", è stata costituita inizialmente attraverso la modifica della denominazione sociale della Società S.I.M. SpA in Interventi Geo Ambientali SpA (Igea SpA) e successivamente per fusione e incorporazione della Bariosarda SpA, della Miniere Iglesiente SpA e della Piombo Zincifera SpA..

Conseguentemente alla sopraccitata fusione la società incorporante, Igea SpA, ha assunto tutti i diritti e gli obblighi delle società assorbite, le quali hanno cessato di esistere dopo il trasferimento dei beni mobili e immobili, nonché dei titoli relativi a "decreti, autorizzazioni e licenze" di cui al R.D. 1443/27 e ss.mm.ii. e al D.P.R. 128/59 e ss.mm.ii., unitamente al D.Lgs. 624/96.

L'Igea SpA è quindi il soggetto deputato, ai sensi dell'art.7 della L.R. 33/98, alla realizzazione delle opere di messa in sicurezza degli impianti e di riassetto ambientale delle aree ex minerarie che ha in gestione. La titolarità delle concessioni minerarie impone inoltre di garantire il buon mantenimento dei luoghi attraverso attività di manutenzione, che preservino il loro valore, anche in considerazione della destinazione d'uso finale e di una futura valorizzazione culturale, mineraria, storica e ambientale.

La titolarità assume ulteriore rilievo ed importanza rispetto a quanto disposto all'art. 24 comma 12 della L.R. 2 del 29/05/2007, in merito all'estensione dell'applicazione delle norme di polizia mineraria di cui al D.P.R. 128/59 e ss.mm.ii. ed al D.Lgs. 624/96, alle strutture museali e ai percorsi turistico museali inseriti nei cantieri di miniere dismesse e relativi impianti, col fine di garantire il mantenimento delle specifiche peculiarità minerarie.

Il D.Lgs. 117/08 (Attuazione della direttiva 2006/21/CE relativa alla gestione dei rifiuti delle industrie estrattive e che modifica la direttiva 2004/35/CE) prescrive inoltre una serie di adempimenti a carico del titolare della concessione o del permesso di ricerca (di cui



all'articolo 2 del D.Lgs. 624/96 ss.mm.ii.), con riferimento ai rifiuti prodotti dall'attività estrattiva.

Compito di Igea SpA, in quanto custode delle aree in concessione è, inoltre, quello di far fronte ad eventuali emergenze di carattere ambientale e di inquinamento o di sicurezza statica.

Gli incarichi della società sono definiti nel dettaglio dall'art. 2 dello Statuto (Allegato alla Delibera della Giunta Regionale n. 27/55 del 19.6.2012):

- messa in sicurezza, ripristino ambientale e bonifica di aree minerarie dismesse e/o in via di dismissione;
- realizzazione di sistemi e opere necessari o utili alla difesa del suolo e delle coste;
- esecuzione di rilievi e ricerche idrogeologiche e idrauliche, di programmi e piani di intervento e realizzazioni per la prevenzione degli inquinamenti e la decontaminazione delle acque sotterranee;
- svolgimento di attività inerenti alla realizzazione di opere idrauliche e di opere civili e/o industriali, nonché la gestione di sistemi di approvvigionamento e distribuzione di risorse idriche, in connessione con l'utilizzazione di acque sotterranee profonde della Sardegna;
- gestione del patrimonio immobiliare di sua proprietà tenendo conto, per le cessioni, delle procedure previste dall'art. 8 della L.R. 33/98 e successive modificazioni ed integrazioni e delle conseguenti direttive regionali;
- ricerca, studi, interventi e realizzazione degli impianti di messa in sicurezza degli impianti e del recupero ambientale di compendi immobiliari, direttamente o indirettamente legati alle attività minerarie, secondo quanto previsto dall'art. 9 della Legge 221/90.

A tal fine, con Deliberazione n. 27/54 del 19.06.2012, la Regione Autonoma della Sardegna ha approvato le linee di indirizzo strategico per la predisposizione del Piano degli Obiettivi di Igea SpA, e ha indicato i seguenti ambiti come espressione della missione aziendale:

- geoingegneria e progettazione ambientale e interventi di messa in sicurezza;
- progettazioni e realizzazione di siti di raccolta, stabilizzazione di bacini, disinquinamento, recuperi;



IGEA SPA
INTERVENTI GEO-AMBIENTALI
In liquidazione

Programma dei lavori concessioni minerarie Igea SpA
Periodo 2014-2016

- manutenzioni ordinarie e straordinarie, identificazione, raccolta e smaltimento rifiuti, mantenimento concessioni minerarie, messa a norma, monitoraggio ambientale, vigilanza, custodia e videosorveglianza di aree minerarie;
- conservazione e valorizzazione del patrimonio immobiliare e documentale.

Gli interventi descritti in relazione riguardano quindi i diversi ambiti di azione di Igea SpA e si possono distinguere in attività obbligatorie legate alla rinuncia delle concessioni, attività di gestione finalizzate al buon mantenimento delle aree minerarie e attività connesse con la destinazione d'uso finale dei siti.



1. Concessioni minerarie

L'Igea SpA, avendo incorporato aziende da lungo tempo operanti nel settore minero-metallurgico, possiede le capacità tecnico-professionali ed economiche indispensabili per l'esercizio dell'attività di messa in sicurezza e di recupero ambientale in tutte le aree di pertinenza dei titoli, secondo le indicazioni a suo tempo impartite dall'Assessorato dell'Industria e dagli Uffici aventi competenza sul territorio.

Allo stato attuale Igea SpA ha ancora in gestione 60 titoli minerari fra concessioni e permessi distribuiti principalmente nelle zone del Sulcis Iglesiente, Guspinese, Arburese, Gadoni e Lula ed è proprietaria di aree ex minerarie (ad esempio quella di Montevecchio).

Nel complesso le aree ancora in gestione all'Igea SpA, fra titoli e proprietà, si estendono per circa 31.000 ettari.

I suddetti titoli minerari mantengono la durata stabilita nei relativi provvedimenti concessori o autorizzativi ovvero, se scaduti o rinunciati, sono in carico ad Igea SpA per i necessari interventi di messa in sicurezza e di recupero ambientale secondo le prescrizioni del Corpo delle Miniere, fino all'emissione delle relative determinazioni di chiusura.

Tali prescrizioni sono state emesse in data 3 novembre 1992, 25 gennaio 1995 e 30 maggio 1995 per 39 concessioni per minerali metallici, e sono state in alcuni casi oggetto di revisione ed aggiornamento in tempi successivi.

Allo stato attuale Igea SpA ha portato avanti parte dei lavori prescritti e in accordo con il Servizio Attività Estrattive dell'Assessorato dell'Industria, sta procedendo alla chiusura di 20 titoli, individuati come quelli per i quali tutte le attività sono state concluse o vanno parzialmente integrate.

Si tratta delle aree denominate: Genna Ricosta, Marganai, Monte Cani, Monte Fenugu, Montecuccheddu, Monte Onixeddu, Monte Uda/Monte Cani, Nebidedda, Pira Roma, Planu Dentis, Pubuxeddu, Punta Mezzodi, Punta Pilocca, Sa Conchitta, Sa Corona de sa Craba, Santo Stefano, Sa Pala de is Carrogas, Sa Punta Peppixedda, Sedda A. Sabiu, Su Benatzu.

Per le concessioni di Sa Conchitta, Sedda A. Sabiu e Su Benatzu sono stati eseguiti, nei mesi di giugno e luglio 2014 i sopralluoghi di verifica da parte dei tecnici del Servizio Attività estrattiva e si è in attesa delle relative determinazioni di chiusura.

I restanti titoli potranno essere rinunciati solo dopo aver svolto ulteriori attività di verifica, controllo ed eventuale integrazione dei lavori.

In tabella si riporta l'elenco dei titoli.

Denominazione	Comune	Minerali	Tipo
Arenas Su Pitzianti	Iglesias/Flumini	Pb/Zn	concessione
Barrasciutta	Domusnovas	Cu/Pb/Zn	concessione
Candiazus	Flumini/Buggerru	Ag/Pb/Zn	concessione
Corona Arrubia	Buggerru	Ba/F	permesso
Cuccuru Faa	Iglesias	Ba/F	permesso
Domus Nieddas	Iglesias/Gonnesa	Ba/F	permesso
Enna Murta	Iglesias	Pb/Zn	concessione
Funtana Raminosa	Gadoni/Seulo	Cu/Ag/Pb/Zn	concessione
Genna Carru	Domusnovas/Flumini	Pb/Zn	concessione
Genna Ricosta	Iglesias	Ba/F	concessione
Gutturu Pala	Flumini	Pb/Zn	concessione
Macciurru	Domusnovas	Ag/Pb/Zn	concessione
Malacalzetta	Iglesias/Flumini	Pb/Zn	concessione
Malfidano	Buggerru	Pb/Zn	concessione
Marganai	Iglesias/Domusnovas	Ag/Pb/Zn	concessione
Masua	Iglesias	Pb/Zn	concessione
Monte Agruxau	Iglesias	Pb/Zn	concessione
Monte Cani	Iglesias	Pb/Zn	concessione
Monte Cuccheddu	Iglesias/Flumini	Pb/Zn	concessione
Monte Fenugu	Iglesias	Pb/Zn	concessione
Monte Oi	Iglesias	Pb/Zn	concessione
Monte Onixeddu	Iglesias/Gonnesa/Carbonia	Pb/Zn	concessione
Monte Scorra	Iglesias/Gonnesa	Ba/Pb/Zn	concessione
Monte Segarino	Buggerru	Ba/F	concessione
Monte Uda e Monte Cani	Iglesias/Gonnesa	Ag/Pb/Zn	concessione
Monteponi	Iglesias	Ag/Cu/Fe/Pb/Zn	concessione
Nebida	Iglesias	Pb/Zn	concessione
Nebidedda	Domusnovas	Ag/Pb/Zn	concessione
Pala is Luas (Coremò)	Iglesias	Pb/Zn	concessione
Perda s'Oliu	Flumini	Pb/Zn	concessione
Pira Roma	Buggerru/Iglesias/Flumini	Pb/Zn	concessione
Planu Dentis	Flumini/Buggerru	Zn	concessione
Planu Sartu	Buggerru	Pb/Zn	concessione
Pubuxeddu	Iglesias	Pb/Zn	concessione
Punta Campu Spina	Iglesias/Flumini	Ba/F	concessione



Denominazione	Comune	Minerali	Tipo
Punta Filippeddu	Villamassargia	Ba/F	concessione
Punta Mezzodi	Iglesias	Pb/Zn	concessione
Punta Pilocca	Flumini	Ba/F	permesso
Punta Serra is Menas	Flumini	Ba/F	permesso
Punta su Liberau	Buggerru	Ba/F	permesso
Sa Conchitta	Santadi	Ba/F	permesso
Sa Corona de sa Craba	Carbonia	Ba/F	concessione
Sa Duchessa	Domusnovas	Pb/Zn	concessione
Sa Pala de is Carrogas	Iglesias	Pb/Zn	concessione
Sa Punta Candiazzus	Iglesias	Ba/F	concessione
Sa Punta Peppixedda	Narcao/Perdaxius	Ba/F	concessione
San Benedetto	Iglesias	Pb/Zn	concessione
San Giovanneddu	Iglesias	Pb/Zn	concessione
San Giovanni	Iglesias	Ag/Pb/Zn	concessione
San Michele	Iglesias/Domusnovas	Ag/Pb/Zn	concessione
San Nicolò Nanni Frau	Buggerru	Ag/Pb/Zn	concessione
Santo Stefano	Iglesias/Gonnesa	Ba/F	concessione
Sedda Antiogu Sabiu	Villamassargia	Ba/F	concessione
Serra de Baueddu	Flumini	Ba/F	permesso
S'Ortu Becciu	Donori	Ba/F	permesso
Sos Enattos	Lula	Pb/Zn	concessione
Su Benatzu	Santadi	Ba/F	concessione
Su Solhu	Buggerru	Ba/Pb	concessione
Terras Nieddas	Flumini	Pb/Zn	concessione
Tiny	Domusnovas	Ag/Ba/Pb/Zn	concessione

Tabella 1.1 – Concessioni minerarie Igea SpA

Relativamente alla concessione mineraria di Monteponi, Igea SpA ha stipulato con il Servizio Attività Estrattive la Convenzione dal titolo “Prosecuzione lavori custodia e messa in sicurezza del sito minerario e delle relative pertinenze all’interno della concessione Mineraria 17.06.2014), attualmente in attesa di proroga.

Facendo seguito alle richieste del Servizio Attività Estrattive Igea SpA sta procedendo alla rendicontazione e verifica dei lavori eseguiti.



2. Descrizione dei lavori

2.1 Lavori di messa in sicurezza

Si tratta di attività riguardanti la messa in sicurezza dei lavori minerari comunicanti a giorno e delle strutture minerarie esterne, come previsto dal R.D. 1443/27 e s.m.i..

Le tipologie di intervento sono indicate nel dettaglio nelle note del Corpo delle Miniere, nelle quali sono inoltre descritte le modalità di esecuzione dei lavori, con le specifiche tecniche e con indicazione dei materiali da utilizzare.

In sintesi si tratta di:

Chiusura degli accessi in sotterraneo:

- gallerie a piccola e grande sezione in buono stato di conservazione;
- gallerie di difficile accesso in buono e cattivo stato di conservazione;
- fornelli a piccola sezione in buono e cattivo stato di conservazione;
- fornelli di difficile accesso;
- fornelli di grande sezione;
- pozzi.

Sistemazione degli scavi a giorno:

- scavi suscettibili di sistemazione definitiva (riempimento);
- scavi suscettibili di sistemazione provvisoria (recinzioni).

Bacini di decantazione sterili (argini, canali di guardia, drenaggio, recinzione).

Opere e strutture varie:

- abbattimento, messa in sicurezza e recinzione di opere pericolanti (strutture pozzi, manufatti vari, impianti, fabbricati, aree stradali, ecc.);
- apposizione cartelli ammonitori;
- bonifica degli impianti e dei depositi da sostanze nocive e inquinanti.

Sistemazioni varie:

In alcuni casi, oltre alle prescrizioni del Corpo delle Miniere va fatto riferimento, per i lavori da eseguire, alle ulteriori note del Servizio Attività Estrattive. Tali note, redatte in occasione di sopralluoghi di verifica dei lavori o in conseguenza di nuovi riferimenti normativi,



indicano eventuali interventi aggiuntivi necessari, seppure non prescritti in precedenza, ed possibili modifiche a quelli già eseguiti.

I lavori ancora da realizzare riguardano inoltre interventi non prescritti, ma individuati come indispensabili per il buon mantenimento delle aree minerarie in concessione e per la gestione e manutenzione di quelle attualmente adibite a percorsi museali.

2.2 Lavori di messa in sicurezza da Linee guida RAS del 12 dicembre 2006

In data 12 dicembre 2006, il Servizio Attività Estrattive dell'Assessorato dell'Industria della RAS ha emesso il documento dal titolo "Prescrizioni per l'esecuzione dei lavori di messa in sicurezza delle aree oggetto di attività mineraria (...)".

Tale documento indica le linee guida da seguire per l'esecuzione delle attività di messa in sicurezza in accordo oltre che con la normativa in materia di ricerca e coltivazione delle miniere del 1927 (R.D. 1443/27 e s.m.i.), anche con le nuove norme per l'attuazione della politica mineraria, emesse nel 1990 (Legge 221/90).

Tali linee guida individuano alcune attività da eseguire preliminarmente a quelle di messa in sicurezza quali:

- la redazione di una relazione geo-giacimentologica;
- la verifica sullo stato dei cantieri (censimento di materiali, attrezzature);
- la documentazione relativa alle "testimonianze" di valenza culturale o ambientale, da salvaguardare e valorizzare;
- l'acquisizione dei necessari pareri e autorizzazioni.

Prescrivono inoltre, l'esecuzione di interventi di messa in sicurezza di emergenza (D.Lgs. 152/06 art. 240 comma m) in casi di accertata emergenza ambientale (D.Lgs. 152/06 art. 240 comma t), e richiedono l'esecuzione di un monitoraggio almeno triennale, per la valutazione dell'efficacia di tutti gli interventi prescritti eseguiti.



Le linee guida indicano poi, nuove specifiche tecniche per l'esecuzione dei lavori relativi a gallerie, forneli, scavi e depositi vari di materiali prodotti dalle attività estrattive.

A riguardo, chiariscono la definizione di "discariche" e "bacini" ed indicano come procedere in presenza di queste tipologie di depositi, in accordo con la normativa comunitaria.

Infine, relativamente ad opere varie ed impianti pertinenziali, richiedono l'esecuzione di:

- censimento di opere, macchine, attrezzature e impianti;
- censimento, caratterizzazione e smaltimento di tutti i rifiuti di vario genere presenti;
- interdizione delle aree impianto o delle opere da mettere in sicurezza con recinzione e cartellonistica.

Per il rispetto di quanto indicato nelle linee guida dovranno quindi essere predisposti per le concessioni minerarie in cui i lavori devono essere ancora eseguiti o sono in corso, nuovi piani di lavoro, in accordo anche con quanto previsto nelle precedenti prescrizioni del Corpo delle Miniere.

2.3 Adempimenti di cui al D.Lgs. 117/08

Le finalità del decreto (art. 1) sono quelle di stabilire le misure, le procedure e le azioni necessarie per prevenire o per ridurre il più possibile eventuali effetti negativi per l'ambiente, in particolare per l'acqua, l'aria, il suolo, la fauna, la flora e il paesaggio, nonché eventuali rischi per la salute umana, conseguenti alla gestione dei rifiuti prodotti dalle industrie estrattive.

Il decreto si applica alla gestione dei rifiuti di estrazione (art. 3, comma 1, lettera d), all'interno del sito (art. 3, comma 1, lettera hh) e nelle strutture di deposito (art. 3, comma 1, lettera r).

In base a quanto prescritto dall'art. 12 commi 3 e 4 del D.Lgs 117/08, l'Igea è "*responsabile della manutenzione, del monitoraggio, del controllo e delle misure correttive nella fase successiva alla chiusura [delle strutture di deposito] per tutto il tempo necessario dall'autorità competente in base alla natura e alla*



durata del rischio e sino all'esito positivo di un'ispezione finale da effettuarsi da parte dell'autorità competente".

Nello specifico e con riferimento alle principali strutture di deposito costituite dai bacini di sterili mineralurgici e dalle discariche poste in prossimità di abitati, di corsi d'acqua o di elementi sensibili in genere, l'Igea SpA eseguirà sopralluoghi periodici per valutare le condizioni generali delle strutture, rilievi topografici per monitorare le condizioni di stabilità dei depositi, effettuerà interventi di manutenzione per mantenere la funzionalità delle opere di protezione (pulizia dei canali di guardia da erbe e arbusti, materiale franato all'interno, manutenzione delle strutture murarie di canalizzazione esistenti), eseguirà campionamenti e analisi per monitorare la qualità delle acque reflue e dei percolati, eseguirà gli studi di verifica di stabilità delle strutture e gli studi di verifica idraulica sulle opere di protezione esistenti o necessarie.

2.4 Gestione delle concessioni minerarie

La titolarità delle concessioni minerarie impone ad Igea SpA di garantire il buon mantenimento dei luoghi attraverso attività di gestione/manutenzione che preservino il valore delle aree minerarie, anche in considerazione della loro destinazione d'uso finale.

2.4.1 Direzione mineraria

Il D.P.R. 128/59 e il D.Lgs. 624/96, impongono la notifica dei lavori nelle attività estrattive alle autorità competenti, mediante la stesura di una denuncia di esercizio.

Nel verbale di denuncia si individuano le figure del Direttore Responsabile, del Capo Servizio e del Sorvegliante che contestualmente all'accettazione dell'incarico assumono importanti responsabilità relative alla sicurezza dei luoghi di lavoro.

Attualmente Igea SpA, nella persona del Commissario Liquidatore, ha individuato tra le figure professionali presenti in azienda sei Direttori Responsabili, dieci Capi Servizio e nove Sorveglianti, che detengono la responsabilità di tutte le concessioni vigenti.

Le funzioni primarie del Direttore Responsabile sono istituzionalmente definite dal D.P.R. 128/59 e s.m.i., che all'art. 6 recita: *"Spetta al direttore responsabile l'obbligo di osservare e far*

osservare le disposizioni normative e regolamentari in materia di tutela della sicurezza e della salute dei lavoratori? Il Direttore Responsabile assume, tipicamente, anche le funzioni di “Direttore dei Lavori di Coltivazione e di Risistemazione”

La direzione dei lavori implementa più funzioni, sia di natura “tecnico-direttiva” che di “alta sorveglianza” comprendenti in particolare:

Sotto il profilo della qualità del processo produttivo:

- funzioni di tutela degli interessi della committenza, mediante verifica e controllo delle modalità esecutive e di avanzamento dei lavori di risistemazione in rapporto ai programmi ed obiettivi aziendali;
- funzioni di individuazione e previsione di adeguamenti/miglioramenti nel processo produttivo.

Sotto il profilo della sicurezza ed igiene del lavoro:

- funzioni di attuazione circa l'osservanza delle norme e regolamenti per la tutela della sicurezza e salute dei lavoratori;
- funzioni di attuazione circa il controllo e monitoraggio degli eventi critici con potenziali effetti incidentali e/o infortunistici nei luoghi di lavoro.

Sotto il profilo della protezione dell'ambiente e del territorio:

- funzioni di verifica e sorveglianza circa la rispondenza dei lavori al progetto di risistemazione prescritto e/o approvato;
- funzioni di verifica e sorveglianza dell'attuazione delle misure di tutela dell'ambiente secondo normativa e/o disposizioni autorizzative particolari (rischi geologici, inquinamenti atmosferici, acustici, delle risorse idriche e del suolo, vibrazioni microsismiche indotte, salvaguardia del paesaggio, della vegetazione e del patrimonio storico-archeologico, ecc.);
- funzioni di verifica e sorveglianza circa il rispetto dei diritti di terzi, sia pubblici che privati.

2.4.2 Sorveglianza, custodia e manutenzioni alle strutture

Le attività di sorveglianza e custodia garantiscono il fondamentale controllo e presidio delle aree in concessione, attraverso l'esecuzione di sopralluoghi e con l'utilizzo di sistemi di videosorveglianza.



I lavori di manutenzione vengono eseguiti per garantire la pulizia dei luoghi di lavoro, il buon funzionamento delle reti idriche e delle sedi stradali e per assicurare la stabilità e le idonee condizioni per l'utilizzo degli immobili.

Tali attività sono necessarie al fine di prevenire o, nel peggiore dei casi accertare:

- manomissioni delle recinzioni che comportino facilità di accesso da parte di terzi ad aree pericolose (edifici pericolanti, scavi aperti);
- danneggiamento di strutture o impianti;
- scarico di rifiuti.

Il tempestivo accertamento può consentire un rapido intervento volto al ripristino delle condizioni di sicurezza.

2.4.3 Manutenzioni elettromeccaniche

Gli interventi relativi alla manutenzione elettromeccanica sono volti a garantire, nell'ambito della gestione ordinaria e straordinaria, il buon funzionamento degli impianti elettrici e di forza motrice, di linee telefoniche, impianti anti-intrusione e di videosorveglianza, impianti di pompaggio acque e impianti di trattamento.

Igea SpA effettua inoltre la manutenzione programmata nelle cabine Enel e di trasformazione 15/0,4 kV.

Il servizio manutenzioni elettromeccaniche di Igea SpA si occupa anche della manutenzione programmata e a rottura delle macchine operatrici, dei mezzi di lavoro, degli automezzi e delle attrezzature in dotazione.

Infine, Igea SpA provvede alla manutenzione elettromeccanica dei siti attualmente adibiti a percorso museale, eseguendo lavori sugli impianti elettrici, lavori di carpenteria e saldatura, manutenzione di ascensori, locomotori, vagoni.

2.4.4 Gestione dei rifiuti

Le attività inerenti la gestione dei rifiuti riguardano l'identificazione, la caratterizzazione, la raccolta e il conferimento in discarica di rifiuti speciali pericolosi e non pericolosi



provenienti dalla pregressa attività mineraria (rifiuti da estrazione da miniera, nonché dal trattamento chimico fisico dei minerali, manufatti in cemento amianto, ecc.), anche sulla base di specifiche ordinanze e/o prescrizioni provenienti da Autorità, Enti o Istituzioni.

A cura dell'Igea SpA è inoltre la gestione dei rifiuti prodotti dall'attuale attività svolta (compresi i rifiuti prodotti dagli impianti di trattamento delle acque reflue), e di quelli derivanti dal deposito ad opera di ignoti.

2.4.5 Monitoraggio ambientale e geominerario

Nell'ambito delle attività associate alla gestione delle concessioni, Igea SpA provvede all'esecuzione di diverse campagne di monitoraggio di tipo ambientale e geominerario, finalizzate alla conoscenza dei fenomeni e alla salvaguardia delle aree minerarie e della incolumità pubblica.

Si tratta di prelievi e determinazioni analitiche di campioni, acquisizione di dati con apposite strumentazioni ed elaborazione e valutazione dei risultati ottenuti.

Attraverso la conoscenza dei fenomeni e delle loro variazioni nel tempo si garantisce il mantenimento delle condizioni di sicurezza.

2.4.6 Impianti di trattamento decontaminazione

Nell'ambito delle attività che riguardano le concessioni minerarie, Igea SpA mette in atto studi ed interventi finalizzati alla decontaminazione delle matrici ambientali e dei rifiuti minerari, in un'ottica di razionalizzazione dei costi/benefici.

Lo studio di soluzioni progettuali è attinente sia le problematiche ambientali che quelle legate alla sicurezza e alla gestione delle emergenze.

Relativamente alle acque si predispongono, ad esempio, studi per la realizzazione di impianti di trattamento o per l'installazione di barriere permeabili reattive; mentre relativamente ai materiali solidi, si approntano studi specifici per la decontaminazione dei materiali (inertizzazione, ecc.).

2.4.7 Laboratorio chimico

Il Laboratorio chimico Igea SpA garantisce, nell'ambito della gestione delle concessioni minerarie, il supporto per le attività di smaltimento rifiuti, gestione degli impianti di trattamento, caratterizzazione, monitoraggio e gestione delle emergenze.

Il Laboratorio provvede all'esecuzione delle determinazioni analitiche secondo metodiche riconosciute a livello nazionale e/o internazionale e si adopera per la messa a punto e l'ottimizzazione delle metodiche stesse.

Le attività del Laboratorio riguardano inoltre la sperimentazione per nuove tecnologie di trattamento, al fine di aggiornare e migliorare le BATNEEC di specifico interesse, la collaborazione alla progettazione e realizzazione dei monitoraggi "post-operam".

2.4.8 Progettazione

Per la corretta predisposizione dei lavori Igea SpA si avvale di un servizio di progettazione che si occupa della redazione di rilievi, studi e progetti finalizzati a:

- risanamento di aree contaminate dalla passata attività estrattiva (progetti di messa in sicurezza d'emergenza, messa in sicurezza permanente, bonifica, riabilitazione ambientale);
- restauro di fabbricati minerari di pregio;
- interventi di manutenzione ordinaria e straordinaria del patrimonio immobiliare e impiantistico.

Tutte le attività di progettazione vengono condotte in conformità con quanto prescritto dalla normativa vigente, anche in campo ambientale.

2.4.9 Gestione del patrimonio immobiliare

Igea SpA ha acquisito nel tempo la proprietà di un importante patrimonio immobiliare inserito all'interno delle concessioni minerarie.



Il controllo e l'amministrazione dei beni immobili, che fanno parte delle pertinenze minerarie, implicano un onere che la società sostiene, per la parte di siti minerari dismessi che contengono immobili.

2.4.10 Sicurezza

Il servizio prevenzione e protezione di Igea SpA provvede, nell'ambito delle concessioni minerarie:

- all'individuazione dei fattori di rischio, alla valutazione dei rischi e all'individuazione delle misure per la sicurezza e la salubrità degli ambienti di lavoro, nel rispetto della normativa vigente;
- ad elaborare le misure preventive e protettive e i sistemi di controllo di tali misure;
- ad elaborare le procedure di sicurezza per le varie attività aziendali;
- a proporre i programmi di informazione e formazione dei lavoratori;
- a fornire ai lavoratori le informazioni sui rischi per la salute e sicurezza sul lavoro connessi alla attività dell'impresa in generale.

In funzione delle verifiche previste in adempimento a quanto prescritto dal D.Lgs. 117/08, Igea SpA deve elaborare un Piano delle Emergenze, che contenga almeno gli elementi descritti nell'allegato III, parte 2, dello stesso Decreto Legislativo.

Relativamente alle aree attualmente adibite a percorsi museali, intese come luoghi di lavoro ai quali si applicano le norme D.Lgs. 624/96 e D.Lgs. 81/08 e di pubblica sicurezza, Igea SpA provvede ad eseguire interventi volti al ripristino, mantenimento o monitoraggio delle condizioni di sicurezza.

2.4.11 Gestione delle emergenze e degli imprevisti

La gestione delle emergenze rappresenta un'importante opera prestata da Igea SpA per garantire la sicurezza in quelle aree che, per lungo tempo oggetto di sfruttamento minerario, oggi possono presentare problematiche impreviste di carattere ambientale o di sicurezza statica.



IGEA SPA
INTERVENTI GEO AMBIENTALI
In liquidazione

Programma dei lavori concessioni minerarie Igea SpA
Periodo 2014-2016

In caso di necessità Igea SpA provvede ad interventi tempestivi che garantiscono nell'immediato le condizioni di sicurezza, ed identifica quali azioni mettere in atto a lungo termine per individuare una soluzione definitiva.

È indispensabile inoltre tenere in considerazione la possibilità che si verifichino degli imprevisti che possano determinare una variazione di tempi e costi, rispetto ai piani di lavoro stimati.

3. Individuazione delle priorità di intervento

Una volta inquadrare le attività che Igea SpA svolge nell'ambito delle concessioni minerarie è indispensabile definire delle priorità di intervento, sulla base delle condizioni di sicurezza per l'uomo e per l'ambiente e in relazione al potenziale sviluppo delle aree stesse.

Per procedere in modo organico con i lavori da svolgere, anche nell'ottica di uno sviluppo di tipo turistico o produttivo e con particolare attenzione alle problematiche di tipo ambientale e di sicurezza statica, sono state individuate le aree in concessione di maggiore interesse, per le quali gli interventi possono essere considerati prioritari.

Si tratta di Enna Murta (Acquaresi), Funtana Raminosa, Masua, Monte Agruxau, Nebida, San Giovanni e Sos Enattos (Lula).

Denominazione	Comune	Minerali	Tipo
Enna Murta (Acquaresi)	Iglesias	Pb/Zn	concessione
Funtana Raminosa	Gadoni/Seulo	Ag/Cu/Pb/Zn	concessione
Masua	Iglesias	Pb/Zn	concessione
Monte Agruxau	Iglesias	Pb/Zn	concessione
Nebida	Iglesias	Pb/Zn	concessione
San Giovanni	Iglesias	Ag/Pb/Zn	concessione
Sos Enattos (Lula)	Lula	Pb/Zn	concessione

Tabella 3.1 – Concessioni minerarie di interesse prioritario

Alcuni lavori sono attualmente in corso, adeguatamente documentati, mentre quelli da eseguire saranno pianificati in accordo con il Servizio Attività Estrattive, anche elaborando eventuali piani di lavoro.

4. Quadro economico

La determinazione del fabbisogno economico destinato alla messa in sicurezza e gestione delle concessioni minerarie in capo ad Igea SpA è stata elaborata facendo riferimento alle opere da eseguire, con una previsione di spesa relativa al personale impiegato, ai mezzi utilizzati e ai costi dei materiali.

La definizione degli importi è stata eseguita sulla base dei costi elementari derivati dal Prezziario Regionale adottato con la Deliberazione n.10/59 del 11.02.2009 avente per oggetto "Aggiornamento e divulgazione del prezziario regionale delle opere pubbliche – Quart parte"; per i prezzi non previsti si è fatto riferimento al Prezziario Igea SpA. Gli importi previsti rappresentano una stima e saranno puntualmente definiti nell'apposito POL (Programma Operativo di Lavoro) semestrale, che sarà preventivamente approvato dal Servizio Attività Estrattive.

La costruzione delle singole voci delle "ipotesi di spesa" allegata alla presente relazione è stata eseguita facendo riferimento a diverse tipologie di opere, secondo il seguente schema.

1. Lavori di messa in sicurezza: i lavori sono stati computati considerando le seguenti tipologie di opere: chiusura di gallerie, installazione recinzioni, chiusura pozzi e fornelli, ripristino piste, pulizia stradelli, imbrigliamento costoni rocciosi, costruzione di barriere paramassi, rimodellamento/riempimento scavi, manutenzione ordinaria gallerie e rampe con disaggio, ripristino armature, pulizia e ripristino canali di guardia, manutenzione delle aree adibite a percorsi museali.
2. Lavori di messa in sicurezza da Linee guida RAS del 12 dicembre 2006:
 - 2.1) relazione geo-giacimentologica: è stato stimato il costo di una relazione tecnica con redazione di cartografia tematica, ipotizzando tre macrogruppi suddivisi in base all'ampiezza delle concessioni minerarie;
 - 2.2) verifica sullo stato dei cantieri e censimento opere varie ed impianti pertinenziali: il costo attribuito si riferisce al lavoro di operaio semplice, capo squadra, tecnico e automezzo per il tempo necessario ad eseguire il censimento. Il tempo è stato stimato

- sulla base dell'ampiezza e complessità dell'area e considerando i casi in cui le aree siano state già oggetto di studio;
- 2.3) acquisizione pareri e autorizzazioni: l'impegno per l'acquisizione di pareri e autorizzazioni relativi a ciascuna concessione è stato valutato pari al lavoro di un mese, di un impiegato tecnico.
3. Adempimenti di cui al D.Lgs. 117/08: l'importo attribuito a questa voce si riferisce alle attività da svolgere per eseguire la caratterizzazione dei rifiuti di estrazione e la manutenzione e il controllo delle strutture di deposito, comprensivo del lavoro di operai, capi squadra ed impiegati e di mezzi meccanici. La stima è stata eseguita sulla base delle conoscenze ed è suscettibile di modifiche.
4. Gestione delle aree minerarie in concessione.
- 4.1) Direzione mineraria: gli oneri relativi alla direzione mineraria riguardano il costo del lavoro del Direttore Responsabile, dei Capi Servizio e dei Sorveglianti, valutato mensilmente, sulla base della complessità, dell'ampiezza e della ubicazione di ciascuna concessione mineraria. Al costo del lavoro è aggiunto quello di un automezzo di tipologia adeguata per l'esecuzione di sopralluoghi di controllo e verifica.
- 4.2) Sorveglianza, custodia e manutenzioni varie: i costi sono stati stimati sulla base del lavoro di personale e delle forniture necessarie per garantire la guardiana/vigilanza con turnazione di 24 ore, la pulizia dei fabbricati civili e industriali e le manutenzioni alle strutture.
- 4.3) Manutenzioni elettromeccaniche: l'ipotesi di spesa per questa attività è stata formulata sulla base del costo della manodopera, dei mezzi utilizzati e degli investimenti.
- 4.4) Gestione dei rifiuti: i costi attribuiti a questa voce sono composti dalle ore di lavoro uomo e mezzi e dalla prestazione di opere di terzi (trasporto e smaltimento in discarica autorizzata), per la rimozione di rifiuti vari relativi alla passata attività mineraria, lo smaltimento di rifiuti prodotti dall'attività degli impianti di trattamento acque, la rimozione di rifiuti vari relativi a depositi abusivi all'interno dell'area di



concessione da effettuare a seguito di ordinanze, la rimozione di coperture in cemento amianto e lo smaltimento di rifiuti prodotti dall'attività operativa.

- 4.5) Monitoraggio ambientale e geominerario: le ipotesi di spesa si riferiscono al costo della manodopera e delle attrezzature.
- 4.6) Impianti di trattamento decontaminazione: i costi relativi alle attività degli impianti considerano l'impegno necessario per la gestione degli impianti attivi, l'espletamento dei controlli periodici effettuati da operai comuni e impiegato tecnico. Sono stati inseriti inoltre i costi presunti per lo studio di nuove soluzioni nel campo del risanamento ambientale per quelle aree non ancora oggetto di valutazione.
- 4.7) Laboratorio chimico: i costi da attribuire al laboratorio chimico sono stati stimati sulla base delle attività da svolgere, considerando il costo del lavoro della manodopera e il costo delle attrezzature e dei materiali.
- 4.8) Progettazione: è stato stimato un costo (relativo alla manodopera) per il servizio progettazione (ingegneria, cartografia, topografia), che supporta delle attività legate alle concessioni minerarie.
- 4.9) Gestione del patrimonio immobiliare: è stato stimato il costo della manodopera per il controllo del patrimonio legato alle concessioni, unito alle spese sostenute per il pagamento delle imposte (IMU) e degli indennizzi dovuti a terzi.
- 4.10) Sicurezza: le attività relative alla sicurezza computate in base all'impegno di uomini, mezzi e attrezzature riguardano l'espletamento dell'iter per la sanatoria degli sbarramenti di Acquaresi, Su Siuru (Barraxiutta) e Rio Sarraxinus (F.Raminosa) e l'autorizzazione alla prosecuzione dell'esercizio; gli interventi di dismissione o adeguamento e messa in sicurezza degli sbarramenti risultanti dalla procedura autorizzativa e dalle prescrizioni del genio civile; l'affidamento ed esecuzione del servizio di derattizzazione, disinfestazione e monitoraggio; la fornitura e manutenzione periodica degli estintori d'incendio portatili e dei presidi per la gestione dell'emergenza; l'esecuzione di interventi volti al ripristino, mantenimento o monitoraggio delle condizioni di sicurezza dei siti intesi come luoghi di lavoro ai quali si applicano le norme D.Lgs. 624/96 e D.Lgs. 81/08 e di pubblica sicurezza; le attività finalizzate all'autorizzazione dei Vigili del Fuoco per l'attività di deposito documentale eseguita presso la ex sala mensa di Monte Agruxau; le verifiche e gli



adeguamenti finalizzate all'attestazione della conformità sulle attrezzature di lavoro prodotte prima della Direttiva macchine (1996).

4.11) Gestione delle emergenze e degli imprevisti: la cifra attribuita è un costo stimato sulla base delle precedenti esperienze di cantiere.

I costi generali sono ricompresi nei singoli prezzi e coprono le spese previste dall'art. 32 comma 4 del D.P.R. 207 del 05.10.2010 "Regolamento di esecuzione ed attuazione del decreto legislativo 12 aprile 2006, n. 163, recante «Codice dei contratti pubblici relativi a lavori, servizi e forniture in attuazione delle direttive 2004/17/CE e 2004/18/CE»".

In tabella si riporta il riepilogo delle ipotesi di spesa (gli importi sono espressi esclusa IVA).

Concessioni minerarie	II semestre 2014 (euro)	2015 (euro)	2016 (euro)	Totale (euro)
Enna Murta (Acquaresi)	806.720	1.058.950	583.150	2.448.820
Funtana Raminosa	777.540	628.950	544.750	1.951.240
Masua	895.890	1.157.550	910.550	2.963.990
Monte Agruxau	522.005	608.550	512.350	1.642.905
Nebida	477.230	453.450	247.150	1.177.830
San Giovanni	1.007.830	1.391.110	1.046.350	3.445.290
Sos Enattos (Lula)	962.240	1.317.350	1.139.550	3.419.140
Concessioni minori	1.566.500	5.742.200	4.440.000	11.748.700
TOTALE (euro)	7.015.955	12.358.110	9.423.850	28.797.915

Tabella 4.1 – Ipotesi di spesa

Relativamente alle "concessioni minori", tra le quali sono ricomprese quelle di Barraxiutta e Planu Sartu (Galleria Henry), si prevede di portare avanti nel 2014 le seguenti attività:

- gestione ordinaria (direzione mineraria, manutenzioni elettromeccaniche, monitoraggio, progettazione, gestione del patrimonio immobiliare, sicurezza, gestione delle emergenze);
- lavori di messa in sicurezza prescritti per la concessione di Barraxiutta (Prescrizioni Assessorato Industria – Servizio Attività Estrattive Prot. 9972 del 01.04.2014);
- lavori di manutenzione ordinaria nella concessione di Planu Sartu (Galleria Henry).

I restanti lavori saranno avviati a partire da gennaio 2015.

5. Conclusioni

Il presente Programma dei lavori per gli anni 2014-2016 riassume le attività che Igea SpA, in quanto titolare delle concessioni minerarie, deve svolgere, coerentemente con quanto previsto dallo Statuto, per garantire la corretta gestione e manutenzione delle aree minerarie dismesse.

Le attività previste riguardano la realizzazione e il controllo delle opere e il buon mantenimento dei luoghi, al fine di assicurare le condizioni di sicurezza per l'uomo e l'ambiente e la salvaguardia del valore storico delle aree minerarie, anche in considerazione della loro destinazione d'uso finale

I lavori previsti vengono sintetizzati nei quadri riepilogativi delle ipotesi di spesa allegati, schematizzati in base alla tipologia e alla concessione nella quale devono essere realizzati. Si osserva, che per l'esecuzione di tutti i lavori illustrati nella presente relazione, l'arco temporale necessario va oltre i 30 mesi previsti.

Per l'espletamento dei lavori si prevede di utilizzare circa il 60% della totale forza lavoro Igea SpA, lasciando al personale restante lo svolgimento delle altre attività della Società.



IGEA SPA
INTERVENTI GEO AMBIENTALI
In liquidazione

Programma dei lavori concessioni minerarie Igea SpA
Periodo 2014-2016

Allegato 1 – Ipotesi di ripartizione di spesa mensili



Allegato 2 – Riferimenti normativi

DIRITTO MINERARIO E LEGISLAZIONE MINERARIA NAZIONALE

- Regio decreto 29 luglio 1927, n. 1443 – “Norme di carattere legislativo per disciplinare la ricerca e la coltivazione delle miniere [nel Regno]”
- Legge 30 luglio 1990, n. 221 – “Nuove norme per l'attuazione della politica mineraria”

NORME REGIONALI

- Legge Regione Sardegna 7 maggio 1957 n. 15 – “Norme integrative al regio decreto 29 luglio 1927, n. 1443, sulla disciplina dell'attività mineraria”
- Legge Regionale 29 maggio 2007, n. 2 - “Disposizioni per la formazione del bilancio annuale e pluriennale della Regione (legge finanziaria 2007)”
- Legge Regione Sardegna 4 dicembre 1998, n. 33 – “Interventi per la riconversione delle aree minerarie e soppressione dell'Ente Minerario Sardo (EMSA)”
- Legge Regionale 7 agosto 2007, n. 5 – “Procedure di aggiudicazione degli appalti pubblici di lavori, forniture e servizi, in attuazione della direttiva comunitaria n.2004/18/CE del 31 marzo 2004 e disposizioni per la disciplina delle fasi del ciclo dell'appalto”.
- Legge Regionale 25 novembre 2004, n. 8 – “Piano Paesaggistico Regionale”
- Piano Stralcio per l'Assetto Idrografico della Regione Sardegna (giugno 2003), Interventi sulla rete idrografica e sui versanti. Legge 18 maggio 1989, n.183, art.17, comma 6 ter – D.L. 180/98 e s.m.i.
- Piani Urbanistici Provinciali e Comunali

NORME RIGUARDANTI LA SALUTE E SICUREZZA SUI LUOGHI DI LAVORO

- D.P.R. 09-04-1959, n. 128 - “Norme di polizia delle miniere e delle cave”
- Decreto Legislativo 25 novembre 1996, n. 624 – “Attuazione della direttiva 92/91/CEE relativa alla sicurezza e salute dei lavoratori nelle industrie estrattive per trivellazione e della direttiva 92/104/CEE relativa alla sicurezza e salute dei lavoratori nelle industrie estrattive a cielo aperto o sotterranee”
- Decreto Legislativo 9 aprile 2008, n. 81 – “Attuazione dell'articolo 1 della Legge 3 agosto 2007, n. 123 in materia di tutela della salute e della sicurezza nei luoghi di lavoro”



- D.P.R. 22 ottobre 2001, n.462 - "Regolamento di semplificazione del procedimento per la denuncia di installazioni e dispositivi di protezione contro le scariche atmosferiche, di dispositivi di messa a terra di impianti elettrici e di impianti elettrici pericolosi"

NORME E PIANI RIGUARDANTI LA TUTELA DELL'AMBIENTE E DEL TERRITORIO

- Decreto Legislativo 30 maggio 2008, n. 117 - "Attuazione della direttiva 2006/21/CE relativa alla gestione dei rifiuti delle industrie e che modifica la direttiva 2004/35/CE"
- Decreto Legislativo 3 aprile 2006, n. 152 - "Norme in materia ambientale"
- Decreto Legislativo 42/2004 - "Codice dei Beni Culturali e del Paesaggio"

NORME APPALTI PUBBLICI

- D.P.R. 5 ottobre 2010, n. 207 - "Regolamento di esecuzione ed attuazione del decreto legislativo 12 aprile 2006, n. 163, recante «Codice dei contratti pubblici relativi a lavori, servizi e forniture in attuazione delle direttive 2004/17/CE e 2004/18/CE»".
- Decreto Legislativo 12 aprile 2006, n. 163 - "Codice dei contratti pubblici relativi a lavori, servizi e forniture in attuazione delle direttive 2004/17/CE e 2004/18/CE".

Ipotesi di ripartizione di spesa mensili "Enna Murtas (Acqueresi)"

Attività	2014												totale II sem 2014
	lug	ago	set	ott	nov	dic	lug	ago	set	ott	nov	dic	
	42.000	35.000	53.000	30.000	52.500	52.500	52.500	52.500	52.500	52.500	2.500	2.500	
1. Lavori di messa in sicurezza	33.000	30.800	42.900	34.100	34.100	33.700	33.700	33.700	33.700	33.700	33.700	33.700	248.600
2. Lavori di messa in sicurezza Linee guida RAS	9.570	9.570	9.570	9.570	9.570	9.570	9.570	9.570	9.570	9.570	9.570	9.570	57.420
3. Adempimenti di cui al D.Lgs. 117/08	7.500	7.500	7.500	7.500	7.500	7.500	7.500	7.500	7.500	7.500	7.500	7.500	45.000
4. Gestione dei siti in concessione													
4.1 Direzione mineraria	2.700	2.700	2.700	2.700	2.700	2.700	2.700	2.700	2.700	2.700	2.700	2.700	16.200
4.2 Sorveglianza, custodia e manutenzioni varie	12.000	12.000	12.000	12.000	12.000	12.000	12.000	12.000	12.000	12.000	12.000	12.000	72.000
4.3 Manutenzioni elettromeccaniche	15.000	15.000	15.000	15.000	15.000	15.000	15.000	15.000	15.000	15.000	15.000	15.000	90.000
4.4 Gestione dei rifiuti	3.000	3.000	3.000	3.000	3.000	3.000	3.000	3.000	3.000	3.000	3.000	3.000	18.000
4.5 Monitoraggio ambientale e geomonitoraggio	5.000	5.000	5.000	5.000	5.000	5.000	5.000	5.000	5.000	5.000	5.000	5.000	30.000
4.6 Impianti di trattamento, decantazione	500	500	500	500	500	500	500	500	500	500	500	500	3.000
4.7 Laboratorio chimico	1.500	1.000	1.500	1.500	1.500	1.500	1.500	1.500	1.500	1.500	1.500	1.500	8.500
4.8 Progettazione	20.000	20.000	25.000	25.000	25.000	25.000	25.000	25.000	25.000	25.000	25.000	25.000	140.000
4.9 Gestione del patrimonio immobiliare	4.000	4.000	4.000	4.000	4.000	4.000	4.000	4.000	4.000	4.000	4.000	4.000	24.000
4.10 Sicurezza	4.000	4.000	4.000	4.000	4.000	4.000	4.000	4.000	4.000	4.000	4.000	4.000	24.000
4.11 Gestione delle emergenze e degli imprevisti	5.000	5.000	5.000	5.000	5.000	5.000	5.000	5.000	5.000	5.000	5.000	5.000	30.000
Totale (euro)													806.720
	2015												
1. Lavori di messa in sicurezza	42.000	35.000	53.000	30.000	52.500	52.500	52.500	52.500	52.500	52.500	2.500	2.500	480.000
2. Lavori di messa in sicurezza Linee guida RAS	9.000												9.000
3. Adempimenti di cui al D.Lgs. 117/08	2.500	2.500	2.500	2.500	2.500	2.500	2.500	2.500	2.500	2.500	2.500	2.500	30.000
4. Gestione dei siti in concessione													
4.1 Direzione mineraria	2.700	2.700	2.700	2.700	2.700	2.700	2.700	2.700	2.700	2.700	2.700	2.700	32.400
4.2 Sorveglianza, custodia e manutenzioni varie	10.000	10.000	10.000	10.000	10.000	10.000	10.000	10.000	10.000	10.000	10.000	10.000	120.000
4.3 Manutenzioni elettromeccaniche	13.000	13.000	13.000	13.000	13.000	13.000	13.000	13.000	13.000	13.000	13.000	13.000	156.000
4.4 Gestione dei rifiuti	900	900	900	900	900	900	900	900	900	900	900	900	10.800
4.5 Monitoraggio ambientale e geomonitoraggio	1.100	1.100	1.100	1.100	1.100	1.100	1.100	1.100	1.100	1.100	1.100	1.100	13.200
4.6 Impianti di trattamento, decantazione	500	500	500	500	500	500	500	500	500	500	500	500	3.000
4.7 Laboratorio chimico	500	500	500	500	500	500	500	500	500	500	500	500	3.000
4.8 Progettazione	3.500	3.500	3.500	3.500	3.500	3.500	3.500	3.500	3.500	3.500	3.500	3.500	21.000
4.9 Gestione del patrimonio immobiliare	4.000	4.000	4.000	4.000	4.000	4.000	4.000	4.000	4.000	4.000	4.000	4.000	24.000
4.10 Sicurezza	5.650	5.650	5.650	5.650	5.650	5.650	5.650	5.650	5.650	5.650	5.650	5.650	33.900
4.11 Gestione delle emergenze e degli imprevisti	2.500	2.500	2.500	2.500	2.500	2.500	2.500	2.500	2.500	2.500	2.500	2.500	15.300
Totale (euro)													1.058.950
	2016												
1. Lavori di messa in sicurezza	2.500	2.500	2.500	2.500	2.500	2.500	2.500	2.500	2.500	2.500	2.500	2.500	30.000
2. Lavori di messa in sicurezza Linee guida RAS													
3. Adempimenti di cui al D.Lgs. 117/08	2.500	2.500	2.500	2.500	2.500	2.500	2.500	2.500	2.500	2.500	2.500	2.500	30.000
4. Gestione dei siti in concessione													
4.1 Direzione mineraria	2.700	2.700	2.700	2.700	2.700	2.700	2.700	2.700	2.700	2.700	2.700	2.700	32.400
4.2 Sorveglianza, custodia e manutenzioni varie	10.000	10.000	10.000	10.000	10.000	10.000	10.000	10.000	10.000	10.000	10.000	10.000	120.000
4.3 Manutenzioni elettromeccaniche	13.000	13.000	13.000	13.000	13.000	13.000	13.000	13.000	13.000	13.000	13.000	13.000	156.000
4.4 Gestione dei rifiuti	450	450	450	450	450	450	450	450	450	450	450	450	5.400
4.5 Monitoraggio ambientale e geomonitoraggio	2.100	2.100	2.100	2.100	2.100	2.100	2.100	2.100	2.100	2.100	2.100	2.100	25.200
4.6 Impianti di trattamento, decantazione	500	500	500	500	500	500	500	500	500	500	500	500	3.000
4.7 Laboratorio chimico	500	500	500	500	500	500	500	500	500	500	500	500	3.000
4.8 Progettazione	3.500	3.500	3.500	3.500	3.500	3.500	3.500	3.500	3.500	3.500	3.500	3.500	21.000
4.9 Gestione del patrimonio immobiliare	4.000	4.000	4.000	4.000	4.000	4.000	4.000	4.000	4.000	4.000	4.000	4.000	24.000
4.10 Sicurezza	4.400	4.400	4.400	4.400	4.400	4.400	4.400	4.400	4.400	4.400	4.400	4.400	26.400
4.11 Gestione delle emergenze e degli imprevisti	2.500	2.500	2.500	2.500	2.500	2.500	2.500	2.500	2.500	2.500	2.500	2.500	15.300
Totale (euro)													583.150

Ipotesi di ripartizione di spesa mensili "Concessioni minori"

Attività	2014												Totale (euro)
	lug	ago	set	ott	nov	dic	lug	ago	set	ott	nov	dic	
1.Lavori di messa in sicurezza	5.500	5.500	46.000	46.000	25.000	13.500	140.000	140.000	140.000	140.000	140.000	140.000	1.680.000
2.Lavori di messa in sicurezza Linee guida RAS							30.000	30.000	30.000	30.000	30.000	30.000	246.000
3.Adeempimenti di cui al D.Lgs. 117/08							16.000	16.000	16.000	16.000	16.000	16.000	160.000
4.Gestione dei siti in concessione													
4.1 Direzione mineraria	78.000	78.000	78.000	78.000	78.000	78.000							600.000
4.2 Sorveglianza, custodia e manutenzioni varie													
4.3 Manutenzioni elettromeccaniche	15.000	15.000	15.000	15.000	15.000	15.000							90.000
4.4 Gestione dei rifiuti	2.500	2.500	2.500	2.500	2.500	2.500							15.000
4.5 Monitoraggio ambientale e geominerario													
4.6 Impianti di trattamento decontaminazione													
4.7 Laboratorio chimico													
4.8 Progettazione	5.000	5.000	5.000	5.000	5.000	5.000							30.000
4.9 Gestione del patrimonio immobiliare	5.000	5.000	5.000	5.000	5.000	5.000							30.000
4.10 Sicurezza	2.000	2.000	2.000	2.000	2.000	2.000							12.000
4.11 Gestione delle emergenze e degli imprevisti	130.000	130.000	130.000	130.000	130.000	130.000							780.000
													1.566.500

Attività	2015												Totale (euro)
	gen	feb	mar	apr	mag	giu	lug	ago	set	ott	nov	dic	
1.Lavori di messa in sicurezza	140.000	140.000	140.000	140.000	140.000	140.000	140.000	140.000	140.000	140.000	140.000	140.000	1.680.000
2.Lavori di messa in sicurezza Linee guida RAS	4.500	4.500	30.000	30.000	30.000	30.000	30.000	9.000	30.000	30.000	30.000	30.000	246.000
3.Adeempimenti di cui al D.Lgs. 117/08	8.000	8.000	16.000	16.000	16.000	16.000	16.000	16.000	16.000	16.000	16.000	16.000	160.000
4.Gestione dei siti in concessione													
4.1 Direzione mineraria	55.000	55.000	55.000	55.000	55.000	55.000	55.000	55.000	55.000	55.000	55.000	55.000	660.000
4.2 Sorveglianza, custodia e manutenzioni varie													
4.3 Manutenzioni elettromeccaniche	24.000	24.000	24.000	24.000	24.000	24.000	24.000	24.000	24.000	24.000	24.000	24.000	288.000
4.4 Gestione dei rifiuti	35.000	35.000	35.000	35.000	35.000	35.000	35.000	35.000	35.000	35.000	35.000	35.000	420.000
4.5 Monitoraggio ambientale e geominerario	2.100	2.100	2.100	2.100	2.100	2.100	2.100	2.100	2.100	2.100	2.100	2.100	25.200
4.6 Impianti di trattamento decontaminazione	20.000	20.000	20.000	20.000	20.000	20.000	20.000	20.000	20.000	20.000	20.000	20.000	240.000
4.7 Laboratorio chimico	26.000	26.000	26.000	26.000	26.000	26.000	26.000	26.000	26.000	26.000	26.000	26.000	304.000
4.8 Progettazione	21.000	21.000	21.000	21.000	21.000	21.000	21.000	21.000	21.000	21.000	21.000	21.000	252.000
4.9 Gestione del patrimonio immobiliare	5.000	5.000	5.000	5.000	5.000	5.000	5.000	5.000	5.000	5.000	5.000	5.000	60.000
4.10 Sicurezza	27.250	27.250	27.250	27.250	27.250	27.250	27.250	27.250	27.250	27.250	27.250	27.250	327.000
4.11 Gestione delle emergenze e degli imprevisti	90.000	90.000	90.000	90.000	90.000	90.000	90.000	90.000	90.000	90.000	90.000	90.000	1.080.000
													5.742.200

Attività	2016												Totale (euro)
	gen	feb	mar	apr	mag	giu	lug	ago	set	ott	nov	dic	
1.Lavori di messa in sicurezza	140.000	140.000	140.000	140.000	140.000	140.000	140.000	140.000	140.000	140.000	140.000	140.000	1.680.000
2.Lavori di messa in sicurezza Linee guida RAS	9.000	9.000	9.000	9.000	9.000	9.000	9.000	9.000	9.000	9.000	9.000	9.000	108.000
3.Adeempimenti di cui al D.Lgs. 117/08													
4.Gestione dei siti in concessione													
4.1 Direzione mineraria	40.000	40.000	40.000	40.000	40.000	40.000	40.000	40.000	40.000	40.000	40.000	40.000	480.000
4.2 Sorveglianza, custodia e manutenzioni varie													
4.3 Manutenzioni elettromeccaniche	24.000	24.000	24.000	24.000	24.000	24.000	24.000	24.000	24.000	24.000	24.000	24.000	288.000
4.4 Gestione dei rifiuti	35.000	35.000	35.000	35.000	35.000	35.000	35.000	35.000	35.000	35.000	35.000	35.000	420.000
4.5 Monitoraggio ambientale e geominerario	2.100	2.100	2.100	2.100	2.100	2.100	2.100	2.100	2.100	2.100	2.100	2.100	25.200
4.6 Impianti di trattamento decontaminazione	20.000	20.000	20.000	20.000	20.000	20.000	20.000	20.000	20.000	20.000	20.000	20.000	240.000
4.7 Laboratorio chimico	26.000	26.000	26.000	26.000	26.000	26.000	26.000	26.000	26.000	26.000	26.000	26.000	304.000
4.8 Progettazione	15.000	15.000	15.000	15.000	15.000	15.000	15.000	15.000	15.000	15.000	15.000	15.000	180.000
4.9 Gestione del patrimonio immobiliare	3.500	3.500	3.500	3.500	3.500	3.500	3.500	3.500	3.500	3.500	3.500	3.500	42.000
4.10 Sicurezza	25.600	25.600	25.600	25.600	25.600	25.600	25.600	25.600	25.600	25.600	25.600	25.600	307.200
4.11 Gestione delle emergenze e degli imprevisti	65.000	65.000	65.000	65.000	65.000	65.000	65.000	65.000	65.000	65.000	65.000	65.000	780.000
													4.440.000

Ipotesi di ripartizione di spesa mensili "Funtana Raminosa"

Attività	2014												totale 11 sem. 2014	
	lug	ago	set	ott	nov	dic	gen	feb	mar	apr	mag	giu		lug
1 Lavori di messa in sicurezza	29.700	29.700	82.500	73.700	73.700	73.700	38.000	24.400	10.000	10.000	7.000	7.000	7.000	7.000
2 Lavori di messa in sicurezza Linee guida RAS	6.820	6.820	12.650	12.650	9.900	5.500	2.500	2.500	2.500	2.500	2.500	2.500	2.500	
3 Adempimenti di cui al D.Lgs. 117/08	7.500	7.500	7.500	7.500	7.500	7.500	2.500	2.500	2.500	2.500	2.500	2.500	2.500	
4 Gestione dei siti in concessione	2.700	2.700	2.700	2.700	2.700	2.700	500	500	500	500	500	500	500	
4.1 Direzione mineraria	5.000	5.000	5.000	5.000	5.000	5.000	1.000	1.000	1.000	1.000	1.000	1.000	1.000	
4.2 Sorveglianza, custodia e manutenzioni varie	12.000	12.000	12.000	12.000	12.000	12.000	10.000	10.000	10.000	10.000	10.000	10.000	10.000	
4.3 Manutenzioni elettromeccaniche	3.500	3.500	3.500	3.500	3.500	3.500	7.500	7.500	7.500	7.500	7.500	7.500	7.500	
4.4 Gestione dei rifiuti	5.000	5.000	5.000	5.000	5.000	5.000	5.000	5.000	5.000	5.000	5.000	5.000	5.000	
4.5 Montovaggio ambientale e geominerario	500	500	500	500	500	500	1.000	1.000	1.000	1.000	1.000	1.000	1.000	
4.6 Impianti di trattamento decontaminazione	10.000	10.000	10.000	10.000	10.000	10.000	10.000	10.000	10.000	10.000	10.000	10.000	10.000	
4.7 Laboratorio chimico	7.500	7.500	7.500	7.500	7.500	7.500	7.500	7.500	7.500	7.500	7.500	7.500	7.500	
4.8 Progettazione	5.000	5.000	5.000	5.000	5.000	5.000	5.000	5.000	5.000	5.000	5.000	5.000	5.000	
4.9 Gestione del patrimonio immobiliare	5.000	5.000	5.000	5.000	5.000	5.000	5.000	5.000	5.000	5.000	5.000	5.000	5.000	
4.10 Sicurezza	5.000	5.000	5.000	5.000	5.000	5.000	5.000	5.000	5.000	5.000	5.000	5.000	5.000	
4.11 Gestione delle emergenze e degli imprevisti	5.000	5.000	5.000	5.000	5.000	5.000	5.000	5.000	5.000	5.000	5.000	5.000	5.000	
Totale (euro)	777.540													

Attività	2015												2015 totale 138-400
	gen	feb	mar	apr	mag	giu	lug	ago	set	ott	nov	dic	
1 Lavori di messa in sicurezza	38.000	24.400	10.000	10.000	7.000	7.000	7.000	7.000	7.000	7.000	7.000	7.000	7.000
2 Lavori di messa in sicurezza Linee guida RAS	2.500	2.500	2.500	2.500	2.500	2.500	2.500	2.500	2.500	2.500	2.500	2.500	2.500
3 Adempimenti di cui al D.Lgs. 117/08	2.700	2.700	2.700	2.700	2.700	2.700	2.700	2.700	2.700	2.700	2.700	2.700	2.700
4 Gestione dei siti in concessione	10.000	10.000	10.000	10.000	10.000	10.000	10.000	10.000	10.000	10.000	10.000	10.000	10.000
4.1 Direzione mineraria	1.300	1.300	1.300	1.300	1.300	1.300	1.300	1.300	1.300	1.300	1.300	1.300	1.300
4.2 Sorveglianza, custodia e manutenzioni varie	500	500	500	500	500	500	500	500	500	500	500	500	500
4.3 Manutenzioni elettromeccaniche	3.500	3.500	3.500	3.500	3.500	3.500	3.500	3.500	3.500	3.500	3.500	3.500	3.500
4.4 Gestione dei rifiuti	7.250	7.250	7.250	7.250	7.250	7.250	7.250	7.250	7.250	7.250	7.250	7.250	7.250
4.5 Montovaggio ambientale e geominerario	2.500	2.500	2.500	2.500	2.500	2.500	2.500	2.500	2.500	2.500	2.500	2.500	2.500
4.6 Impianti di trattamento decontaminazione	500	500	500	500	500	500	500	500	500	500	500	500	500
4.7 Laboratorio chimico	500	500	500	500	500	500	500	500	500	500	500	500	500
4.8 Progettazione	3.500	3.500	3.500	3.500	3.500	3.500	3.500	3.500	3.500	3.500	3.500	3.500	3.500
4.9 Gestione del patrimonio immobiliare	7.500	7.500	7.500	7.500	7.500	7.500	7.500	7.500	7.500	7.500	7.500	7.500	7.500
4.10 Sicurezza	7.250	7.250	7.250	7.250	7.250	7.250	7.250	7.250	7.250	7.250	7.250	7.250	7.250
4.11 Gestione delle emergenze e degli imprevisti	2.500	2.500	2.500	2.500	2.500	2.500	2.500	2.500	2.500	2.500	2.500	2.500	2.500
Totale (euro)	628.950												

Attività	2016												2016 totale 84-000
	gen	feb	mar	apr	mag	giu	lug	ago	set	ott	nov	dic	
1 Lavori di messa in sicurezza	7.000	7.000	7.000	7.000	7.000	7.000	7.000	7.000	7.000	7.000	7.000	7.000	7.000
2 Lavori di messa in sicurezza Linee guida RAS	2.500	2.500	2.500	2.500	2.500	2.500	2.500	2.500	2.500	2.500	2.500	2.500	2.500
3 Adempimenti di cui al D.Lgs. 117/08	2.700	2.700	2.700	2.700	2.700	2.700	2.700	2.700	2.700	2.700	2.700	2.700	2.700
4 Gestione dei siti in concessione	10.000	10.000	10.000	10.000	10.000	10.000	10.000	10.000	10.000	10.000	10.000	10.000	10.000
4.1 Direzione mineraria	450	450	450	450	450	450	450	450	450	450	450	450	450
4.2 Sorveglianza, custodia e manutenzioni varie	500	500	500	500	500	500	500	500	500	500	500	500	500
4.3 Manutenzioni elettromeccaniche	3.500	3.500	3.500	3.500	3.500	3.500	3.500	3.500	3.500	3.500	3.500	3.500	3.500
4.4 Gestione dei rifiuti	7.500	7.500	7.500	7.500	7.500	7.500	7.500	7.500	7.500	7.500	7.500	7.500	7.500
4.5 Montovaggio ambientale e geominerario	5.000	5.000	5.000	5.000	5.000	5.000	5.000	5.000	5.000	5.000	5.000	5.000	5.000
4.6 Impianti di trattamento decontaminazione	500	500	500	500	500	500	500	500	500	500	500	500	500
4.7 Laboratorio chimico	500	500	500	500	500	500	500	500	500	500	500	500	500
4.8 Progettazione	3.500	3.500	3.500	3.500	3.500	3.500	3.500	3.500	3.500	3.500	3.500	3.500	3.500
4.9 Gestione del patrimonio immobiliare	7.500	7.500	7.500	7.500	7.500	7.500	7.500	7.500	7.500	7.500	7.500	7.500	7.500
4.10 Sicurezza	5.000	5.000	5.000	5.000	5.000	5.000	5.000	5.000	5.000	5.000	5.000	5.000	5.000
4.11 Gestione delle emergenze e degli imprevisti	2.500	2.500	2.500	2.500	2.500	2.500	2.500	2.500	2.500	2.500	2.500	2.500	2.500
Totale (euro)	544.750												

Ipotesi di ripartizione di spesa mensili "Sos Enattos (Lula)"

Attività	2014												totale II sem 2014	
	lug	ago	set	ott	nov	dic	gen	feb	mar	apr	mag	giu		lug
	Totale (euro)													
1. Lavori di messa in sicurezza	71.500	71.500	71.500	71.500	71.500	71.500	52.000	52.000	52.000	52.000	40.000	40.000	40.000	429.000
2. Lavori di messa in sicurezza Linee guida RAS	9.570	9.570	9.900	9.900	9.900	5.500								54.340
3. Adempimenti di cui al D.Lgs. 117/08	2.500	2.500	2.500	2.500	2.500	3.700								16.200
4. Gestione dei siti in concessione														
4.1 Direzione mineraria	2.700	2.700	2.700	2.700	2.700	2.700								16.200
4.2 Sorveglianza, custodia e manutenzioni varie	30.000	30.000	30.000	30.000	30.000	30.000								180.000
4.3 Manutenzioni elettromeccaniche	12.000	12.000	12.000	12.000	12.000	12.000								72.000
4.4 Gestione dei rifiuti	2.500	2.500	2.500	2.500	2.500	2.500								15.000
4.5 Monitoraggio ambientale e geomonitorio	1.000	1.000	1.000	1.000	1.000	1.000								6.000
4.6 Impianti di trattamento decontaminazione	5.000	5.000	5.000	5.000	5.000	5.000								30.000
4.7 Laboratorio chimico	1.500	1.000	1.500	1.500	1.500	1.500								8.500
4.8 Progettazione	5.000	5.000	5.000	5.000	5.000	5.000								30.000
4.9 Gestione del patrimonio immobiliare	7.500	7.500	7.500	7.500	7.500	7.500								45.000
4.10 Sicurezza	5.000	5.000	5.000	5.000	5.000	5.000								30.000
4.11 Gestione delle emergenze e degli imprevisti	5.000	5.000	5.000	5.000	5.000	5.000								30.000
	Totale (euro)												962.240	
Attività	2015												totale 2015	
	gen	feb	mar	apr	mag	giu	lug	ago	set	ott	nov	dic		
	Totale (euro)													
1. Lavori di messa in sicurezza	52.000	52.000	52.000	52.000	40.000	40.000	40.000	40.000	25.000	25.000	25.000	25.000	468.000	
2. Lavori di messa in sicurezza Linee guida RAS														
3. Adempimenti di cui al D.Lgs. 117/08	1.250	1.250	1.250	1.250	1.250	1.250	1.250	1.250	1.250	1.250	1.250	1.250	15.000	
4. Gestione dei siti in concessione														
4.1 Direzione mineraria	2.700	2.700	2.700	2.700	2.700	2.700	2.700	2.700	2.700	2.700	2.700	2.700	35.400	
4.2 Sorveglianza, custodia e manutenzioni varie	30.000	30.000	30.000	30.000	30.000	30.000	30.000	30.000	30.000	30.000	30.000	30.000	360.000	
4.3 Manutenzioni elettromeccaniche	10.000	10.000	10.000	10.000	10.000	10.000	10.000	10.000	10.000	10.000	10.000	10.000	120.000	
4.4 Gestione dei rifiuti	1.500	1.500	1.500	1.500	1.500	1.500	1.500	1.500	1.500	1.500	1.500	1.500	18.000	
4.5 Monitoraggio ambientale e geomonitorio	1.000	1.000	1.000	1.000	1.000	1.000	1.000	1.000	1.000	1.000	1.000	1.000	12.000	
4.6 Impianti di trattamento decontaminazione	5.000	5.000	5.000	5.000	5.000	5.000	5.000	5.000	5.000	5.000	5.000	5.000	60.000	
4.7 Laboratorio chimico	500	500	500	500	500	500	500	500	500	500	500	500	6.000	
4.8 Progettazione	3.500	3.500	3.500	3.500	3.500	3.500	3.500	3.500	3.500	3.500	3.500	3.500	42.000	
4.9 Gestione del patrimonio immobiliare	7.500	7.500	7.500	7.500	7.500	7.500	7.500	7.500	7.500	7.500	7.500	7.500	90.000	
4.10 Sicurezza	5.000	5.000	5.000	5.000	5.000	5.000	5.000	5.000	5.000	5.000	5.000	5.000	60.000	
4.11 Gestione delle emergenze e degli imprevisti	2.500	2.500	2.500	2.500	2.500	2.500	2.500	2.500	2.500	2.500	2.500	2.500	30.000	
	Totale (euro)												1.337.350	
Attività	2016												totale 2016	
	gen	feb	mar	apr	mag	giu	lug	ago	set	ott	nov	dic		
	Totale (euro)													
1. Lavori di messa in sicurezza	25.000	25.000	25.000	25.000	25.000	25.000	25.000	25.000	25.000	25.000	25.000	25.000	300.000	
2. Lavori di messa in sicurezza Linee guida RAS														
3. Adempimenti di cui al D.Lgs. 117/08	1.250	1.250	1.250	1.250	1.250	1.250	1.250	1.250	1.250	1.250	1.250	1.250	15.000	
4. Gestione dei siti in concessione														
4.1 Direzione mineraria	2.700	2.700	2.700	2.700	2.700	2.700	2.700	2.700	2.700	2.700	2.700	2.700	32.400	
4.2 Sorveglianza, custodia e manutenzioni varie	30.000	30.000	30.000	30.000	30.000	30.000	30.000	30.000	30.000	30.000	30.000	30.000	360.000	
4.3 Manutenzioni elettromeccaniche	10.000	10.000	10.000	10.000	10.000	10.000	10.000	10.000	10.000	10.000	10.000	10.000	120.000	
4.4 Gestione dei rifiuti	900	900	900	900	900	900	900	900	900	900	900	900	10.800	
4.5 Monitoraggio ambientale e geomonitorio	1.000	1.000	1.000	1.000	1.000	1.000	1.000	1.000	1.000	1.000	1.000	1.000	12.000	
4.6 Impianti di trattamento decontaminazione	5.000	5.000	5.000	5.000	5.000	5.000	5.000	5.000	5.000	5.000	5.000	5.000	60.000	
4.7 Laboratorio chimico	500	500	500	500	500	500	500	500	500	500	500	500	6.000	
4.8 Progettazione	3.500	3.500	3.500	3.500	3.500	3.500	3.500	3.500	3.500	3.500	3.500	3.500	42.000	
4.9 Gestione del patrimonio immobiliare	7.500	7.500	7.500	7.500	7.500	7.500	7.500	7.500	7.500	7.500	7.500	7.500	90.000	
4.10 Sicurezza	5.000	5.000	5.000	5.000	5.000	5.000	5.000	5.000	5.000	5.000	5.000	5.000	60.000	
4.11 Gestione delle emergenze e degli imprevisti	2.500	2.500	2.500	2.500	2.500	2.500	2.500	2.500	2.500	2.500	2.500	2.500	30.000	
	Totale (euro)												1.139.550	

Ipotesi di ripartizione di spesa mensili "Masua"

Attività	2014												Totale (euro)											
	2015																							
	lug	ago	set	ott	nov	dic	gen	feb	mar	apr	mag	giu		lug	ago	set	ott	nov	dic					
1.Lavori di messa in sicurezza	49.500	49.500	38.500	38.500	75.000	75.000						4.000	4.000	4.000	4.000	4.000	4.000	4.000	4.000	4.000	4.000	4.000	224.200	
2.Lavori di messa in sicurezza Linee guida RAS	6.820	6.820	11.825	11.825	9.000	9.000																	36.000	
3.Adeempimenti di cui al D.Lgs. 117/08	7.500	7.500	7.500	7.500	15.000	15.000																	52.190	
4.Gestione dei siti in concessione																							32.500	
4.1 Direzione mineraria	2.700	2.700	2.700	2.700	2.700	2.700																	16.200	
4.2 Sorveglianza, custodia e manutenzioni varie	11.000	11.000	11.000	11.000	11.000	11.000																	66.000	
4.3 Manutenzioni elettromeccaniche	15.000	15.000	15.000	15.000	15.000	15.000																	90.000	
4.4 Gestione dei rifiuti	3.500	3.500	3.500	3.500	3.500	3.500																	21.000	
4.5 Monitoraggio ambientale e geomisurato	1.500	1.500	1.500	1.500	1.500	1.500																	9.000	
4.6 Impianti di trattamento decantazione	24.500	24.500	24.500	24.500	24.500	24.500																	147.000	
4.7 Laboratorio chimico	1.000	1.000	1.500	1.500	1.500	1.500																	8.000	
4.8 Progettazione	5.000	5.000	5.000	5.000	5.000	5.000																	30.000	
4.9 Gestione del patrimonio immobiliare	4.000	4.000	4.000	4.000	4.000	4.000																	24.000	
4.10 Sicurezza	4.000	4.000	4.000	4.000	4.000	4.000																	24.000	
4.11 Gestione delle emergenze e degli imprevisti	5.000	5.000	5.000	5.000	5.000	5.000																	30.000	
	Totale (euro)												895.890											
Attività	2015												Totale (euro)											
	2016																							
	gen	feb	mar	apr	mag	giu	lug	ago	set	ott	nov	dic												
1.Lavori di messa in sicurezza	34.100	54.100	64.400	19.600	4.000	4.000																		224.200
2.Lavori di messa in sicurezza Linee guida RAS	0	0	0	0																				36.000
3.Adeempimenti di cui al D.Lgs. 117/08	2.500	2.500	2.500	2.500	2.500	2.500																	52.190	
4.Gestione dei siti in concessione																							32.500	
4.1 Direzione mineraria	2.700	2.700	2.700	2.700	2.700	2.700																	16.200	
4.2 Sorveglianza, custodia e manutenzioni varie	11.000	11.000	11.000	11.000	11.000	11.000																	66.000	
4.3 Manutenzioni elettromeccaniche	13.000	13.000	13.000	13.000	13.000	13.000																	90.000	
4.4 Gestione dei rifiuti	2.500	2.500	2.500	2.500	2.500	2.500																	21.000	
4.5 Monitoraggio ambientale e geomisurato	800	800	800	800	800	800																	9.000	
4.6 Impianti di trattamento decantazione	24.500	24.500	24.500	24.500	24.500	24.500																	147.000	
4.7 Laboratorio chimico	500	500	500	500	500	500																	8.000	
4.8 Progettazione	3.500	3.500	3.500	3.500	3.500	3.500																	30.000	
4.9 Gestione del patrimonio immobiliare	4.000	4.000	4.000	4.000	4.000	4.000																	24.000	
4.10 Sicurezza	10.300	10.300	10.300	10.300	10.300	10.300																	24.000	
4.11 Gestione delle emergenze e degli imprevisti	2.500	2.500	2.500	2.500	2.500	2.500																	30.000	
	Totale (euro)												1.157.550											
Attività	2016												Totale (euro)											
	2017																							
	gen	feb	mar	apr	mag	giu	lug	ago	set	ott	nov	dic												
1.Lavori di messa in sicurezza	4.000	4.000	4.000	4.000	4.000	4.000																		48.000
2.Lavori di messa in sicurezza Linee guida RAS																								36.000
3.Adeempimenti di cui al D.Lgs. 117/08	2.500	2.500	2.500	2.500	2.500	2.500																	52.190	
4.Gestione dei siti in concessione																							32.500	
4.1 Direzione mineraria	2.700	2.700	2.700	2.700	2.700	2.700																	16.200	
4.2 Sorveglianza, custodia e manutenzioni varie	11.000	11.000	11.000	11.000	11.000	11.000																	66.000	
4.3 Manutenzioni elettromeccaniche	13.000	13.000	13.000	13.000	13.000	13.000																	90.000	
4.4 Gestione dei rifiuti	1.300	1.300	1.300	1.300	1.300	1.300																	21.000	
4.5 Monitoraggio ambientale e geomisurato	800	800	800	800	800	800																	9.000	
4.6 Impianti di trattamento decantazione	24.500	24.500	24.500	24.500	24.500	24.500																	147.000	
4.7 Laboratorio chimico	500	500	500	500	500	500																	8.000	
4.8 Progettazione	3.500	3.500	3.500	3.500	3.500	3.500																	30.000	
4.9 Gestione del patrimonio immobiliare	4.000	4.000	4.000	4.000	4.000	4.000																	24.000	
4.10 Sicurezza	5.650	5.650	5.650	5.650	5.650	5.650																	24.000	
4.11 Gestione delle emergenze e degli imprevisti	2.500	2.500	2.500	2.500	2.500	2.500																	30.000	
	Totale (euro)												910.550											

Ipotesi di ripartizione di spesa mensili "Monte Agruxau"

Attività	2014												Totale (euro)
	lug	ago	set	ott	nov	dic	11 sem. 2014						
1 Lavori di messa in sicurezza	18.000	15.000	29.700	29.700	29.700	20.900	143.000						
2 Lavori di messa in sicurezza Linee guida RAS	1.650	1.650	3.740	3.740	1.925	24.505							
3 Adempimenti di cui al D.Lgs. 117/08	7.500	7.500	7.500	7.500	7.500	9.000	46.500						
4 Gestione dei siti in concessione													
4.1 Direzione mineraria	2.700	2.700	2.700	2.700	2.700	2.700	16.200						
4.2 Sorveglianza, custodia e manutenzioni varie	18.000	18.000	18.000	18.000	18.000	18.000	108.000						
4.3 Manutenzioni elettromeccaniche	5.000	5.000	5.000	5.000	5.000	30.000							
4.4 Gestione dei rifiuti	3.000	3.000	3.000	3.000	3.000	3.000	18.000						
4.5 Monitoraggio ambientale e geominerario	1.500	1.500	1.500	1.500	1.500	1.500	9.000						
4.6 Impianti di trattamento decontaminazione	500	500	500	500	500	500	3.000						
4.7 Laboratorio chimico	1.000	1.000	1.500	1.500	1.500	1.500	8.000						
4.8 Progettazione	7.500	7.500	7.500	7.500	7.500	45.000							
4.9 Gestione del patrimonio immobiliare	4.000	4.000	4.000	4.000	4.000	24.000							
4.10 Sicurezza	2.800	2.800	2.800	2.800	2.800	16.800							
4.11 Gestione delle emergenze e degli imprevisti	5.000	5.000	5.000	5.000	5.000	30.000							
	Totale (euro)											522.005	

Attività	2015												Totale (euro)
	gen	feb	mar	apr	mag	giu	lug	ago	set	ott	nov	dic	
1 Lavori di messa in sicurezza	18.000	18.000	9.000	1.200	1.200	1.200	1.200	1.200	1.200	1.200	1.200	1.200	55.800
2 Lavori di messa in sicurezza Linee guida RAS	9.000	9.000	9.000										
3 Adempimenti di cui al D.Lgs. 117/08	2.500	2.500	2.500	2.500	2.500	2.500	2.500	2.500	2.500	2.500	2.500	2.500	30.000
4 Gestione dei siti in concessione													
4.1 Direzione mineraria	2.700	2.700	2.700	2.700	2.700	2.700	2.700	2.700	2.700	2.700	2.700	2.700	32.400
4.2 Sorveglianza, custodia e manutenzioni varie	18.000	18.000	18.000	18.000	18.000	18.000	18.000	18.000	18.000	18.000	18.000	18.000	216.000
4.3 Manutenzioni elettromeccaniche	2.000	2.000	2.000	2.000	2.000	2.000	2.000	2.000	2.000	2.000	2.000	2.000	24.000
4.4 Gestione dei rifiuti	1.100	1.100	1.100	1.100	1.100	1.100	1.100	1.100	1.100	1.100	1.100	1.100	13.000
4.5 Monitoraggio ambientale e geominerario	700	700	700	700	700	700	700	700	700	700	700	700	8.400
4.6 Impianti di trattamento decontaminazione	500	500	500	500	500	500	500	500	500	500	500	500	6.000
4.7 Laboratorio chimico	3.500	3.500	3.500	3.500	3.500	3.500	3.500	3.500	3.500	3.500	3.500	3.500	5.750
4.8 Progettazione	4.000	4.000	4.000	4.000	4.000	4.000	4.000	4.000	4.000	4.000	4.000	4.000	42.000
4.9 Gestione del patrimonio immobiliare	8.100	8.100	8.100	8.100	8.100	8.100	8.100	8.100	8.100	8.100	8.100	8.100	97.200
4.10 Sicurezza	2.500	2.500	2.500	2.500	2.500	2.500	2.500	2.500	2.500	2.500	2.500	2.500	30.000
4.11 Gestione delle emergenze e degli imprevisti	2.500	2.500	2.500	2.500	2.500	2.500	2.500	2.500	2.500	2.500	2.500	2.500	30.000
	Totale (euro)											608.550	

Attività	2016												Totale (euro)
	gen	feb	mar	apr	mag	giu	lug	ago	set	ott	nov	dic	
1 Lavori di messa in sicurezza	1.200	1.200	1.200	1.200	1.200	1.200	1.200	1.200	1.200	1.200	1.200	1.200	14.400
2 Lavori di messa in sicurezza Linee guida RAS													
3 Adempimenti di cui al D.Lgs. 117/08	2.500	2.500	2.500	2.500	2.500	2.500	2.500	2.500	2.500	2.500	2.500	2.500	30.000
4 Gestione dei siti in concessione													
4.1 Direzione mineraria	2.700	2.700	2.700	2.700	2.700	2.700	2.700	2.700	2.700	2.700	2.700	2.700	32.400
4.2 Sorveglianza, custodia e manutenzioni varie	18.000	18.000	18.000	18.000	18.000	18.000	18.000	18.000	18.000	18.000	18.000	18.000	216.000
4.3 Manutenzioni elettromeccaniche	2.000	2.000	2.000	2.000	2.000	2.000	2.000	2.000	2.000	2.000	2.000	2.000	24.000
4.4 Gestione dei rifiuti	450	450	450	450	450	450	450	450	450	450	450	450	5.400
4.5 Monitoraggio ambientale e geominerario	700	700	700	700	700	700	700	700	700	700	700	700	8.400
4.6 Impianti di trattamento decontaminazione	500	500	500	500	500	500	500	500	500	500	500	500	6.000
4.7 Laboratorio chimico	3.500	3.500	3.500	3.500	3.500	3.500	3.500	3.500	3.500	3.500	3.500	3.500	5.750
4.8 Progettazione	4.000	4.000	4.000	4.000	4.000	4.000	4.000	4.000	4.000	4.000	4.000	4.000	42.000
4.9 Gestione del patrimonio immobiliare	4.200	4.200	4.200	4.200	4.200	4.200	4.200	4.200	4.200	4.200	4.200	4.200	48.000
4.10 Sicurezza	2.500	2.500	2.500	2.500	2.500	2.500	2.500	2.500	2.500	2.500	2.500	2.500	30.000
4.11 Gestione delle emergenze e degli imprevisti	2.500	2.500	2.500	2.500	2.500	2.500	2.500	2.500	2.500	2.500	2.500	2.500	30.000
	Totale (euro)											512.350	

Ipotesi di ripartizione di spesa mensili "Nebida"

Attività	2014												totale 11 sem. 2014					
	lug	ago	set	ott	nov	dic	gen	feb	mar	apr	mag	giu		lug				
1. Lavori di messa in sicurezza	32.000	37.000	89.000	37.000	31.900	31.900	278.800											
2. Lavori di messa in sicurezza linee guida RAS			3.740	3.740	1.925	1.925	21.230											
3. Adeguamenti di cui al D.Lgs. 117/08	2.500	2.500	2.500	2.500	2.500	2.500	15.000											
4. Gestione dei siti in concessione																		
4.1 Direzione mineraria	2.700	2.700	2.700	2.700	2.700	2.700	16.200											
4.2 Sorveglianza, custodia e manutenzioni varie	2.500	2.500	2.500	2.500	2.500	2.500	15.000											
4.3 Manutenzioni elettromeccaniche	3.000	3.000	3.000	3.000	3.000	3.000	18.000											
4.4 Gestione dei rifiuti	2.500	2.500	2.500	2.500	2.500	2.500	15.000											
4.5 Monitoraggio ambientale e geomonitorio	1.500	1.500	1.500	1.500	1.500	1.500	9.000											
4.6 Impianti di trattamento decontaminazione	500	500	500	500	500	500	3.000											
4.7 Laboratorio chimico	1.000	1.000	1.000	1.000	1.000	1.000	6.000											
4.8 Progettazione	5.000	5.000	5.000	5.000	5.000	5.000	30.000											
4.9 Gestione del patrimonio immobiliare	2.000	2.000	2.000	2.000	2.000	2.000	12.000											
4.10 Sicurezza	1.000	1.000	1.000	1.000	1.000	1.000	6.000											
4.11 Gestione delle emergenze e degli imprevisti	5.000	5.000	5.000	5.000	5.000	5.000	30.000											
Totale (euro)	477.230																	

Attività	2015												totale 2015	
	gen	feb	mar	apr	mag	giu	lug	ago	set	ott	nov	dic		
1. Lavori di messa in sicurezza	20.500	32.800	46.100	37.700	37.700	37.700	11.500	2.500	2.500	2.500	2.500	2.500	2.500	256.300
2. Lavori di messa in sicurezza linee guida RAS														
3. Adeguamenti di cui al D.Lgs. 117/08	1.250	1.250	1.250	1.250	1.250	1.250	1.250	1.250	1.250	1.250	1.250	1.250	1.250	15.000
4. Gestione dei siti in concessione														
4.1 Direzione mineraria	2.700	2.700	2.700	2.700	2.700	2.700	2.700	2.700	2.700	2.700	2.700	2.700	2.700	32.400
4.2 Sorveglianza, custodia e manutenzioni varie	1.000	1.000	1.000	1.000	1.000	1.000	1.000	1.000	1.000	1.000	1.000	1.000	1.000	12.000
4.3 Manutenzioni elettromeccaniche	2.000	2.000	2.000	2.000	2.000	2.000	2.000	2.000	2.000	2.000	2.000	2.000	2.000	24.000
4.4 Gestione dei rifiuti	450	450	450	450	450	450	450	450	450	450	450	450	450	5.400
4.5 Monitoraggio ambientale e geomonitorio	750	750	750	750	750	750	750	750	750	750	750	750	750	9.000
4.6 Impianti di trattamento decontaminazione	500	500	500	500	500	500	500	500	500	500	500	500	500	6.000
4.7 Laboratorio chimico	3.000	3.000	3.000	3.000	3.000	3.000	3.000	3.000	3.000	3.000	3.000	3.000	3.000	36.000
4.8 Progettazione	2.000	2.000	2.000	2.000	2.000	2.000	2.000	2.000	2.000	2.000	2.000	2.000	2.000	24.000
4.9 Gestione del patrimonio immobiliare	1.000	1.000	1.000	1.000	1.000	1.000	1.000	1.000	1.000	1.000	1.000	1.000	1.000	12.000
4.10 Sicurezza	2.500	2.500	2.500	2.500	2.500	2.500	2.500	2.500	2.500	2.500	2.500	2.500	2.500	30.000
4.11 Gestione delle emergenze e degli imprevisti														
Totale (euro)	453.650													

Attività	2016												totale 2016	
	gen	feb	mar	apr	mag	giu	lug	ago	set	ott	nov	dic		
1. Lavori di messa in sicurezza	2.500	2.500	2.500	2.500	2.500	2.500	2.500	2.500	2.500	2.500	2.500	2.500	2.500	30.000
2. Lavori di messa in sicurezza linee guida RAS														
3. Adeguamenti di cui al D.Lgs. 117/08	1.250	1.250	1.250	1.250	1.250	1.250	1.250	1.250	1.250	1.250	1.250	1.250	1.250	15.000
4. Gestione dei siti in concessione														
4.1 Direzione mineraria	2.700	2.700	2.700	2.700	2.700	2.700	2.700	2.700	2.700	2.700	2.700	2.700	2.700	32.400
4.2 Sorveglianza, custodia e manutenzioni varie	1.000	1.000	1.000	1.000	1.000	1.000	1.000	1.000	1.000	1.000	1.000	1.000	1.000	12.000
4.3 Manutenzioni elettromeccaniche	2.000	2.000	2.000	2.000	2.000	2.000	2.000	2.000	2.000	2.000	2.000	2.000	2.000	24.000
4.4 Gestione dei rifiuti	450	450	450	450	450	450	450	450	450	450	450	450	450	5.400
4.5 Monitoraggio ambientale e geomonitorio	750	750	750	750	750	750	750	750	750	750	750	750	750	9.000
4.6 Impianti di trattamento decontaminazione	500	500	500	500	500	500	500	500	500	500	500	500	500	6.000
4.7 Laboratorio chimico	3.000	3.000	3.000	3.000	3.000	3.000	3.000	3.000	3.000	3.000	3.000	3.000	3.000	36.000
4.8 Progettazione	2.000	2.000	2.000	2.000	2.000	2.000	2.000	2.000	2.000	2.000	2.000	2.000	2.000	24.000
4.9 Gestione del patrimonio immobiliare	1.000	1.000	1.000	1.000	1.000	1.000	1.000	1.000	1.000	1.000	1.000	1.000	1.000	12.000
4.10 Sicurezza	2.500	2.500	2.500	2.500	2.500	2.500	2.500	2.500	2.500	2.500	2.500	2.500	2.500	30.000
4.11 Gestione delle emergenze e degli imprevisti														
Totale (euro)	247.150													

Ipotesi di ripartizione di spesa mensili "San Giovanni"

Attività	2014												totale II sem 2014								
	lug	ago	set	ott	nov	dic	gen	feb	mar	apr	mag	giu		lug	ago	set	ott	nov	dic		
	Totale (euro)																				
1. Lavori di messa in sicurezza	37.000	35.000	37.000	58.300	73.700	60.500	60.760	60.760	60.760	55.760	55.760	55.760	55.760	1.600	1.600	1.600	1.600	1.600	1.600	350.160	
2. Lavori di messa in sicurezza Linee guida RAS			5.665	5.665	5.500	5.500															11.330
3. Adempimenti di cui al D.Lgs. 117/08	5.500	5.500	5.500	5.500	6.500	5.500															34.000
4. Gestione dei siti in concessione																					
4.1 Direzione mineraria	2.700	2.700	2.700	2.700	2.700	2.700															16.200
4.2 Sorveglianza, custodia e manutenzioni varie	7.000	7.000	7.000	7.000	7.000	7.000															42.000
4.3 Manutenzioni elettromeccaniche	13.000	13.000	13.000	13.000	13.000	13.000															90.000
4.4 Gestione dei rifiuti	42.000	40.000	42.000	42.000	42.000	42.000															251.000
4.5 Montaggio ambientale e geomonitoraggio	2.000	2.000	2.000	2.000	2.000	2.000															12.000
4.6 Impianti di trattamento decontaminazione	800	800	800	800	800	800															4.800
4.7 Laboratorio chimico	1.000	1.000	1.500	1.500	1.500	1.500															8.000
4.8 Progettazione	20.000	20.000	25.000	25.000	25.000	25.000															140.000
4.9 Gestione del patrimonio immobiliare	4.000	4.000	4.000	4.000	4.000	4.000															24.000
4.10 Sicurezza	4.000	4.000	4.000	4.000	4.000	4.000															24.000
4.11 Gestione delle emergenze e degli imprevisti	5.000	5.000	5.000	5.000	5.000	5.000															30.000
	Totale (euro)																		1.007.830		
	2015																				
1. Lavori di messa in sicurezza	60.760	60.760	60.760	60.760	60.760	55.760	55.760	55.760	55.760	55.760	55.760	55.760	55.760	1.600	1.600	1.600	1.600	1.600	1.600	350.160	
2. Lavori di messa in sicurezza Linee guida RAS																					
3. Adempimenti di cui al D.Lgs. 117/08	3.750	3.750	3.750	3.750	3.750	3.750	3.750	3.750	3.750	3.750	3.750	3.750	3.750								45.000
4. Gestione dei siti in concessione																					
4.1 Direzione mineraria	2.700	2.700	2.700	2.700	2.700	2.700															32.400
4.2 Sorveglianza, custodia e manutenzioni varie	7.000	7.000	7.000	7.000	7.000	7.000															84.000
4.3 Manutenzioni elettromeccaniche	13.000	13.000	13.000	13.000	13.000	13.000															156.000
4.4 Gestione dei rifiuti	42.000	42.000	42.000	42.000	42.000	42.000															500.000
4.5 Montaggio ambientale e geomonitoraggio	2.000	2.000	2.000	2.000	2.000	2.000															24.000
4.6 Impianti di trattamento decontaminazione	800	800	800	800	800	800															9.600
4.7 Laboratorio chimico	500	500	500	500	500	500															6.000
4.8 Progettazione	3.500	3.500	3.500	3.500	3.500	3.500															57.500
4.9 Gestione del patrimonio immobiliare	4.000	4.000	4.000	4.000	4.000	4.000															42.000
4.10 Sicurezza	4.600	4.600	4.600	4.600	4.600	4.600															48.000
4.11 Gestione delle emergenze e degli imprevisti	2.500	2.500	2.500	2.500	2.500	2.500															55.200
	Totale (euro)																		1.391.110		
	2016																				
1. Lavori di messa in sicurezza	1.600	1.600	1.600	1.600	1.600	1.600	1.600	1.600	1.600	1.600	1.600	1.600	1.600	1.600	1.600	1.600	1.600	1.600	1.600	1.600	19.200
2. Lavori di messa in sicurezza Linee guida RAS																					
3. Adempimenti di cui al D.Lgs. 117/08	3.750	3.750	3.750	3.750	3.750	3.750	3.750	3.750	3.750	3.750	3.750	3.750	3.750								45.000
4. Gestione dei siti in concessione																					
4.1 Direzione mineraria	2.700	2.700	2.700	2.700	2.700	2.700															32.400
4.2 Sorveglianza, custodia e manutenzioni varie	7.000	7.000	7.000	7.000	7.000	7.000															84.000
4.3 Manutenzioni elettromeccaniche	13.000	13.000	13.000	13.000	13.000	13.000															156.000
4.4 Gestione dei rifiuti	42.000	42.000	42.000	42.000	42.000	42.000															500.000
4.5 Montaggio ambientale e geomonitoraggio	2.000	2.000	2.000	2.000	2.000	2.000															24.000
4.6 Impianti di trattamento decontaminazione	800	800	800	800	800	800															9.600
4.7 Laboratorio chimico	500	500	500	500	500	500															6.000
4.8 Progettazione	3.500	3.500	3.500	3.500	3.500	3.500															57.500
4.9 Gestione del patrimonio immobiliare	4.000	4.000	4.000	4.000	4.000	4.000															42.000
4.10 Sicurezza	4.600	4.600	4.600	4.600	4.600	4.600															48.000
4.11 Gestione delle emergenze e degli imprevisti	2.500	2.500	2.500	2.500	2.500	2.500															55.200
	Totale (euro)																		1.046.350		