



**REGIONE AUTÒNOMA DE SARDIGNA
REGIONE AUTONOMA DELLA SARDEGNA**

ASSESSORADU DE SOS TRASPORTOS
ASSESSORATO DEI TRASPORTI

Direzione generale
Servizio per il trasporto marittimo e aereo e della continuità territoriale

Allegato alla Determinazione n. 450 del 3.8.2018

ALLEGATO 1 – ALLEGATO TECNICO

***PROCEDURA APERTA PER L’AFFIDAMENTO IN CONCESSIONE DEL SERVIZIO PUBBLICO DI
TRASPORTO MARITTIMO IN CONTINUITÀ TERRITORIALE TRA LA SARDEGNA E LA CORSICA:
LINEA SANTA TERESA DI GALLURA - BONIFACIO E V.V.. (CIG: 7539076254)***



REGIONE AUTONOMA DE SARDIGNA
REGIONE AUTONOMA DELLA SARDEGNA

ASSESSORADU DE SOS TRASPORTOS

ASSESSORATO DEI TRASPORTI

Direzione generale

Servizio per il trasporto marittimo e aereo e della continuità territoriale

Allegato alla Determinazione n. 450 del 3.8.2018

1	CONTESTO DI RIFERIMENTO	3
1.1	Il mercato: linea Santa Teresa di Gallura - Bonifacio	3
2	COLLEGAMENTI MARITTIMI E MODALITA' DI SVOLGIMENTO DEL SERVIZIO	5
2.1	Porti da collegare	5
2.2	Lunghezza delle tratte.	5
2.3	Specifiche tecniche dei servizi da garantire	5
2.4	Caratteristiche minime dei mezzi nautici necessari.....	6
2.4.1	Dotazioni di bordo minime obbligatorie, a pena di esclusione	7
2.4.2	Certificati e documentazione amministrativa dell'unità navale offerta.....	8
3	ALTRI OBBLIGHI DI SERVIZIO PUBBLICO	9
3.1	SISTEMA TARIFFARIO.....	9
3.1.1	Passeggeri	9
3.1.2	Autoveicoli.....	9
3.1.3	Moto e biciclette	9
3.1.4	Veicoli commerciali	10
3.1.5	Camper – rimorchi - roulotte e minibus	10
3.1.6	Pullman	11
3.1.7	Riduzioni Tariffarie.....	11
3.1.8	Maggiorazioni Tariffarie	11
3.2	CONTINUITA', REGOLARITA' E ACCESSIBILITA'	12
3.3	OBBLIGHI VERSO LE PERSONE A MOBILITA' RIDOTTA (PMR).....	12
3.4	SERVIZI E INFORMAZIONI AL PUBBLICO	12
4	QUALITA'	14



**REGIONE AUTÒNOMA DE SARDIGNA
REGIONE AUTONOMA DELLA SARDEGNA**

ASSESSORADU DE SOS TRASPORTOS

ASSESSORATO DEI TRASPORTI

Direzione generale

Servizio per il trasporto marittimo e aereo e della continuità territoriale

Allegato alla Determinazione n. 450 del 3.8.2018

1 CONTESTO DI RIFERIMENTO

In attuazione e per le finalità previste dagli articoli 2, 3, 4 e 5 della legge regionale 12 ottobre 2012, n. 18 (Disposizioni in materia di continuità territoriale marittima e modifiche alla legge regionale n. 1 del 1977), in particolar modo per garantire il diritto alla mobilità del popolo sardo e la continuità territoriale tra la Sardegna e la Corsica e nell'esercizio delle funzioni relative ai servizi marittimi di preminente interesse regionale e alla continuità territoriale marittima, la Regione Sardegna ha approvato la Legge Regionale 6 febbraio 2018, n. 4 recante *“Disposizioni in materia di continuità territoriale marittima tra la Sardegna e la Corsica.”*, che identifica il servizio sulla rotta S. Teresa – Bonifacio quale servizio di cabotaggio avente preminente interesse regionale, e il cui esercizio è quindi ricadente nelle funzioni relative ai servizi marittimi di interesse regionale e della continuità territoriale marittima. Con la successiva Legge Regionale 12 giugno 2018, n. 17 *“Disposizioni urgenti in materia di continuità territoriale marittima tra la Sardegna e la Corsica”*, la Regione Sardegna ha stanziato le risorse necessarie per garantire il servizio di continuità territoriale fino al 31 marzo 2021.

1.1 **Il mercato: linea Santa Teresa di Gallura - Bonifacio**

Al fine di consentire, anche se non in maniera esaustiva, una valutazione generale del mercato di riferimento, si illustrano a titolo puramente indicativo i risultati di alcune elaborazioni statistiche di massima riguardanti la stima della relativa domanda di trasporto.

Globalmente, la domanda di mobilità tra la Corsica sud-occidentale (Ajaccio, Propriano e Bonifacio) e la Sardegna settentrionale (Porto Torres e Santa Teresa di Gallura) consta in ~245.000 passeggeri annui, di cui il ~99% riconducibile alla rotta Santa Teresa – Bonifacio, e ~45.000 tonnellate annue trasportate, di cui ~51% sulla rotta di Bonifacio (dati 2016).

Analizzando i totali annui dei traffici 2013-2016, la rotta Bonifacio-Santa Teresa di Gallura presenta un trend sostanzialmente stabile nel periodo, sottolineando il complessivo comportamento anelastico della domanda rispetto alle variazioni intercorse sull'offerta (es. cessazione dell'offerta Saremar nel 2016) e rispetto alle variazioni delle tariffe.

Limitatamente ai periodi gennaio – marzo e novembre – dicembre, la domanda trasportata, stimata sui servizi ex Saremar operati sulla rotta, presenta un trend costante nel biennio 2014-2015, con ~27.000 passeggeri e ~12.000 automezzi. L'anno 2016 è invece caratterizzato dalla cessazione del servizio di Saremar a partire dal 1° aprile, la cui quota di domanda nei mesi di novembre e dicembre è stata pienamente assorbita dall'offerta dei vettori privati.



REGIONE AUTONOMA DE SARDIGNA
REGIONE AUTONOMA DELLA SARDEGNA

ASSESSORADU DE SOS TRASPORTOS

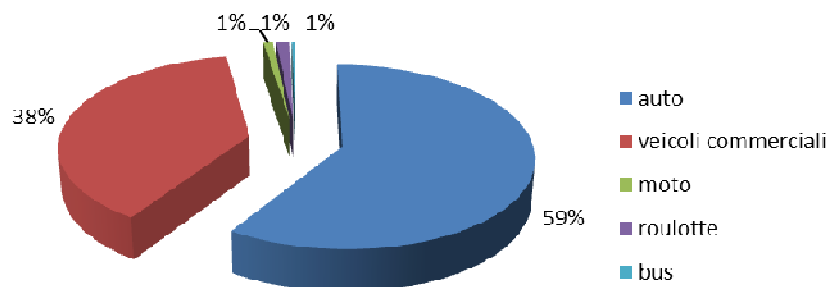
ASSESSORATO DEI TRASPORTI

Direzione generale

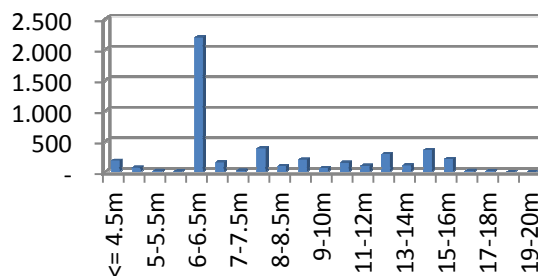
Servizio per il trasporto marittimo e aereo e della continuità territoriale

Allegato alla Determinazione n. 450 del 3.8.2018

Limitatamente al traffico dei veicoli sulla rotta di progetto, nei periodi gennaio-marzo e novembre-dicembre (anno 2015) sono stati movimentati ~12.100 mezzi, di cui il 59% (~7.200) relativo alle auto e il 38% (~4.700) ai veicoli commerciali, con ~58.000 metri lineari di veicoli commerciali movimentati.



Il 44% del totale di auto movimentate sulla rotta Santa Teresa-Bonifacio (~3.200) è relativo ai veicoli con lunghezza compresa tra 3,5 e 4 metri e il 40% (~2.900) a quelli con lunghezza tra 4 e 4,5 metri; mentre la quota preponderante di veicoli commerciali (47%, ~2.200) riguarda mezzi con lunghezza compresa tra 6 e 6,5 metri. Un'analisi maggiormente di dettaglio della ripartizione dei veicoli commerciali per lunghezza evidenzia che il 53% del totale del trasportato include i mezzi con lunghezza inferiore o uguale a 6,5 metri.



Numero di veicoli commerciali trasportati sulla rotta di progetto per classe di lunghezza (2015)



**REGIONE AUTONOMA DE SARDIGNA
REGIONE AUTONOMA DELLA SARDEGNA**

ASSESSORADU DE SOS TRASPORTOS

ASSESSORATO DEI TRASPORTI

Direzione generale

Servizio per il trasporto marittimo e aereo e della continuità territoriale

Allegato alla Determinazione n. 450 del 3.8.2018

2 COLLEGAMENTI MARITTIMI E MODALITA' DI SVOLGIMENTO DEL SERVIZIO

2.1 *Porti da collegare*

Il servizio dovrà garantire il collegamento marittimo in continuità territoriale dei porti:

- **Santa Teresa di Gallura** (Sardegna- ITALIA (IT)) e **Bonifacio** (Corsica – FRANCIA (FR));

Santa Teresa di Gallura e Bonifacio costituiscono storicamente i porti che garantiscono il più breve e naturale collegamento tra le due isole Sardegna e Corsica.

Le compagnie interessate a svolgere il servizio dovranno verificare, presso le Autorità competenti per i porti di Santa Teresa di Gallura (Autorità di Sistema portuale del Mar di Sardegna e Capitaneria di porto di La Maddalena - Delegazione di Spiaggia di Santa Teresa di Gallura) e Bonifacio (Camera Commercio Ajaccio e Corsica del Sud e Autorità Marittima del "port de commerce de Bonifacio"), lo stato attuale degli approdi e la loro effettiva disponibilità e operatività, così da verificare e attestare l'idoneità all'ormeggio in sicurezza dell'unità navale offerta, anche in relazione alla profondità dei fondali, alle dimensioni delle banchine, degli scivoli/scasse di imbarco/sbarco, e alle disposizioni delle ordinanze di disciplina degli accosti e delle manovre in porto emesse dalle competenti Autorità Marittime, nonché all'operatività complessiva sulla tratta marittima nella quale l'unità navale sarà impiegata.

2.2 *Lunghezza delle tratte.*

La lunghezza della tratta marittima Santa Teresa di Gallura – Bonifacio è di circa 9 miglia nautiche.

2.3 *Specifiche tecniche dei servizi da garantire*

Il servizio marittimo transfrontaliero **minimo** da espletare tra Santa Teresa di Gallura e Bonifacio consiste in **2 coppie di corse giornaliere da lunedì a domenica**, da garantire nei seguenti periodi:

- nel periodo invernale compreso tra il 1° novembre e il 31 dicembre del 2018;
- successivamente, nei periodi tra il 1° gennaio e il 31 marzo e il 1° novembre e il 31 dicembre degli anni 2019 e 2020;
- infine, nel periodo tra il 1° gennaio e il 31 marzo del 2021.



**REGIONE AUTONOMA DE SARDIGNA
REGIONE AUTONOMA DELLA SARDEGNA**

ASSESSORADU DE SOS TRASPORTOS

ASSESSORATO DEI TRASPORTI

Direzione generale

Servizio per il trasporto marittimo e aereo e della continuità territoriale

Allegato alla Determinazione n. 450 del 3.8.2018

In totale, il servizio dovrà essere garantito per 15 mesi non consecutivi, ossia di 5 mesi invernali tra novembre e marzo nelle annualità 2018/2019, 2019/2020 e 2020/2021.

Eventuali servizi aggiuntivi da svolgersi in ulteriori settimane contigue al periodo di riferimento obbligatorio, che l'offerente si impegna a coprire su richiesta del committente, sono lasciati alla valutazione in qualità di offerta migliorativa

È altresì lasciata alla valutazione in qualità di offerta migliorativa l'offerta di servizi di collegamento aggiuntivi entro il periodo di riferimento obbligatorio.

Le corse minime dovranno essere espletate secondo le seguenti fasce orarie:

Giorni feriali:

- Partenze da Santa Teresa di Gallura: tra le 7:00 e 8:00 la prima corsa, tra le 16:00 e le 17:30 la seconda corsa;
- Partenze da Bonifacio: tra le 8:30 e le 9:30 la prima corsa, tra le 17:30 e le 19:00 la seconda corsa;

Giorni festivi:

- Partenze da Santa Teresa di Gallura: tra le 8:30 e le 9:30 la prima corsa, tra le 16:00 e le 17:30 la seconda corsa;
- Partenze da Bonifacio: tra le 10:00 e le 11:00 la prima corsa, tra le 17:30 e le 19:00 la seconda corsa

Con condizioni meteo marine favorevoli, la durata della traversata non deve essere superiore a 60 minuti.

Il quadro orario che si intende offrire dovrà essere indicato nel modello di domanda e dovrà essere formulato coerentemente alle fasce orarie sopra indicate per le due coppie di corse giornaliere richieste come servizio minimo, anche nel caso in cui si propongano corse aggiuntive.

2.4 Caratteristiche minime dei mezzi nautici necessari

La linea potrà essere operata con un solo traghetto per il quale sono richieste, **a pena di esclusione**, le seguenti caratteristiche minime possedute dall'unità navale al momento della presentazione dell'offerta:

- a) **Tipologia:** traghetto Ro-Ro Passenger Ship abilitato al trasporto di passeggeri, di autoveicoli e veicoli commerciali/industriali, idoneo all'ormeggio in sicurezza e alle operazioni di imbarco e sbarco nelle banchine commerciali dei porti di Santa Teresa di Gallura e Bonifacio;



REGIONE AUTÒNOMA DE SARDIGNA
REGIONE AUTONOMA DELLA SARDEGNA

ASSESSORADU DE SOS TRASPORTOS

ASSESSORATO DEI TRASPORTI

Direzione generale

Servizio per il trasporto marittimo e aereo e della continuità territoriale

Allegato alla Determinazione n. 450 del 3.8.2018

- b) **Dimensioni**: lunghezza, larghezza e pescaggio devono essere idonei all'ormeggio in sicurezza nelle banchine all'uopo destinate dalle competenti Autorità Marittime dei porti di arrivo e partenza.
- c) **capacità minima di trasporto**:
- **Passeggeri: 50 unità**, tutte ospitabili nei saloni interni;
 - **Capacità di trasporto automobili** (intesa come capacità complessiva del garage in metri lineari): **100 MTL**;
 - **Metri lineari di stiva utili per automezzi pesanti** (intesa come quota parte di quella complessiva utilizzabile per soli veicoli commerciali): **55 MTL**;
- d) **Velocità**: l'unità navale dovrà essere in grado di sviluppare una velocità idonea a coprire la tratta nei tempi massimi indicati per il servizio e comunque **non inferiore a 10 nodi**;
- e) **Sistema propulsivo**: per una maggiore affidabilità e sicurezza del servizio, sia in fase di navigazione che di evoluzione per l'ormeggio, la nave deve essere dotata **obbligatoriamente** di:
- N. 2 (due) motori principali;
 - N. 2 (due) eliche di propulsione;
 - N.1 (uno) elica di manovra a prua.

Il sistema propulsivo base richiesto è quello di tipo tradizionale con due eliche di propulsione a poppa e un'elica trasversale di manovra a prua (nave ad andatura mono direzionale). Con riferimento alla fase di manovra per l'ormeggio e disormeggio, nel caso di unità con andatura bi-direzionale o nel caso in cui i propulsori installati a prua e a poppa siano tutti azimutali/cicloidali, non è richiesta la dotazione dell' elica di manovra a prua.

2.4.1 **Dotazioni di bordo minime obbligatorie, a pena di esclusione**

L'unità navale dovrà inoltre essere dotata di saloni passeggeri climatizzati, nei quali dovranno essere installati almeno n. 1 distributori di bevande e snack, requisito minimo non necessario in presenza di servizio bar offerto sul 100% delle corse e sull'intera durata della traversata.

Nei locali destinati al soggiorno dei passeggeri dovrà essere presente almeno un servizio igienico a norma per l'accesso e la fruizione di persone a mobilità ridotta (PMR) comprese le persone su sedia a rotelle.



REGIONE AUTÒNOMA DE SARDIGNA
REGIONE AUTONOMA DELLA SARDEGNA

ASSESSORADU DE SOS TRASPORTOS

ASSESSORATO DEI TRASPORTI

Direzione generale

Servizio per il trasporto marittimo e aereo e della continuità territoriale

Allegato alla Determinazione n. 450 del 3.8.2018

Per assicurare e agevolare l'imbarco e lo sbarco in sicurezza delle PMR devono essere fornite le necessarie attrezzature e ogni altra specifica assistenza. Per quanto riguarda le dotazioni minime di bordo, la nave deve essere equipaggiata con almeno una piattaforma montascale o altro apparato a norma utilizzabile per il sollevamento di PMR su sedie a rotelle, nel caso gli spazi accessibili alle PMR non dovessero trovarsi sullo stesso ponte e in assenza di un ascensore a norma per il trasporto di persone su sedia a ruote.

Nel garage deve essere presente almeno uno stallo di sosta riservato alle auto condotte o che trasportano PMR, di dimensioni tali da poter consentire il movimento della persona a mobilità ridotta nelle fasi di trasferimento all'interno della nave.

2.4.2 Certificati e documentazione amministrativa dell'unità navale offerta

L'unità navale offerta, **a pena di esclusione**, deve essere pienamente in regola con tutte le certificazioni che la abilitino al tipo di navigazione e al trasporto marittimo di passeggeri, veicoli e merci sulla tratta Santa Teresa di Gallura – Bonifacio.

L'offerente dovrà, quindi, autocertificare che l'unità navale è in regola con tutte le certificazioni e abilitazioni alla navigazione richieste dalla normativa vigente e che le stesse sono in corso di validità al momento della presentazione dell'offerta.

Anche ai fini della valutazione della nave offerta, l'offerente dovrà indicare nello specifico, conformemente all'allegato 3 – C1 (schema di offerta tecnica), il possesso dei seguenti certificati in corso di validità alla data di scadenza della presentazione delle offerte:

1. D.O.C (Documento di Conformità – Document of Compliance) Rilasciato dall'Autorità marittima competente;
2. Certificato S.M.C. (Safety Management Certificate);
3. Certificato di classe in corso di validità;
4. Certificato di sicurezza per navi passeggeri in navigazione internazionale breve, rilasciato ai sensi delle disposizioni della Convenzione Internazionale del 1974 per la salvaguardia della vita umana in mare, così come modificata dal relativo Protocollo del 1988
5. International Ship Security Certificate - /ISSC"
6. Idoneità ai requisiti previsti dalla Direttiva 2003/25/CE (Stockholm Agreement) per navigazione nei tratti di mare della linea indicata. Certificato attestante la conformità ai requisiti specifici di stabilità.



**REGIONE AUTONOMA DE SARDIGNA
REGIONE AUTONOMA DELLA SARDEGNA**

ASSESSORADU DE SOS TRASPORTOS

ASSESSORATO DEI TRASPORTI

Direzione generale

Servizio per il trasporto marittimo e aereo e della continuità territoriale

Allegato alla Determinazione n. 450 del 3.8.2018

7. Certificato di bordo libero;
8. Certificato di conformità alla Marpol annex I;
9. Certificato idoneità al trasporto di autoveicoli
10. Certificato MLC

3 ALTRI OBBLIGHI DI SERVIZIO PUBBLICO

3.1 SISTEMA TARIFFARIO

Di seguito si riportano le tariffe massime stabilite dal Decreto dell'Assessore dei Trasporti N. 4 del 18 luglio 2018. Per tariffa massima si intende il costo complessivo finale del biglietto per gli utenti, onnicomprensivo delle diverse voci (tasse portuali, bunker, addizionali varie), esclusi i diritti di prevendita e prenotazione. La Società si impegna, quindi, ad applicare tariffe non superiori a quelle stabilite.

3.1.1 Passeggeri

Categoria	Tariffe
Passeggeri ordinari	€ 19,20
Ridotto Ragazzi (4-12 anni)	€ 13,60
Animali domestici	€ 3,50
Merci in colli	€ 7,00

3.1.2 Autoveicoli

Categoria	Tariffe
Auto sino a mt. 3.5	€ 28,70
Auto sino a mt. 4,0	€ 28,70
Auto sino a mt. 4.5	€ 33,70
Auto oltre mt. 4.5	€ 33,70

3.1.3 Moto e biciclette

Categoria	Tariffe
Moto sino a 50 cc	€ 22,50
Moto sino a 200 cc	€ 22,50
Moto sino a 500 cc	€ 22,50
Moto oltre 500 cc	€ 22,50
Bicicletta	€ 2,00



REGIONE AUTÒNOMA DE SARDIGNA
REGIONE AUTONOMA DELLA SARDEGNA

ASSESSORADU DE SOS TRASPORTOS

ASSESSORATO DEI TRASPORTI

Direzione generale

Servizio per il trasporto marittimo e aereo e della continuità territoriale

Allegato alla Determinazione n. 450 del 3.8.2018

3.1.4 Veicoli commerciali

Categoria	Tariffe
Lunghezza 4,5 mt	€ 55,40
Lunghezza 5,0 mt	€ 60,40
Lunghezza 5,5 mt	€ 65,40
Lunghezza 6,0 mt	€ 70,40
Lunghezza 6,5 mt	€ 75,40
Lunghezza 7,0 mt	€ 80,40
Lunghezza 7,5 mt	€ 85,40
Lunghezza 8,0 mt	€ 90,40
Lunghezza 8,5 mt	€ 95,40
Lunghezza 9,0 mt	€ 100,40
Lunghezza 10 mt	€ 110,40
Lunghezza 11 mt	€ 120,40
Lunghezza 12 mt	€ 130,40
Lunghezza 13 mt	€ 140,40
Lunghezza 14 mt	€ 150,40
Lunghezza 15 mt	€ 160,40
Lunghezza 16 mt	€ 170,40
Lunghezza 17 mt	€ 180,40
Lunghezza 18 mt	€ 190,40
Lunghezza 19 mt	€ 200,40
Lunghezza 20 mt	€ 210,40
furg. sino a 500 kg	€ 34,00
furg. oltre 500 kg	€ 39,00

3.1.5 Camper – rimorchi - roulotte e minibus

Categoria	Tariffe
Lunghezza 2 mt	€ 24,80
Lunghezza 2,5 mt	€ 28,80
Lunghezza 3 mt	€ 32,80
Lunghezza 3,5 mt	€ 36,80
Lunghezza 4 mt	€ 44,50
Lunghezza 4,5 mt	€ 44,80
Lunghezza 5 mt	€ 52,50
Lunghezza 5,5 mt	€ 52,80
Lunghezza 6 mt	€ 56,80
Lunghezza 6,5 mt	€ 60,80
Lunghezza 7 mt	€ 68,50
Lunghezza 7,5 mt	€ 68,80



REGIONE AUTONOMA DE SARDIGNA
REGIONE AUTONOMA DELLA SARDEGNA

ASSESSORADU DE SOS TRASPORTOS

ASSESSORATO DEI TRASPORTI

Direzione generale

Servizio per il trasporto marittimo e aereo e della continuità territoriale

Allegato alla Determinazione n. 450 del 3.8.2018

3.1.6 Pullman

Categoria	Tariffe
Lunghezza 8,0 mt	€ 59,30
Lunghezza 8,5 mt	€ 62,50
Lunghezza 9,0 mt	€ 65,70
Lunghezza 10 mt	€ 72,10
Lunghezza 11 mt	€ 78,50
Lunghezza 12 mt	€ 84,90
Lunghezza 13 mt	€ 91,30
Lunghezza 14 mt	€ 97,70

3.1.7 Riduzioni Tariffarie

Categoria	Riduzione
Bambini fino a 4 anni non compiuti	Gratuità
Elettori residenti all'estero quando rientrano nei paesi di origine per consultazioni elettorali	
Dipendenti delle amministrazioni pubbliche o enti regionali incaricati di svolgere attività di vigilanza, monitoraggio e controllo del servizio	
1° Autista di automezzi comm. oltre i 6 m	
Autisti di automezzi con rimorchio o di pullman gran turismo (max. 2)	
Mezzi di soccorso e sicurezza (ambulanze, vigili del fuoco, protezione civile, forze dell'ordine) compresi autisti e personale al seguito	
Autoveicoli commerciali vuoti	20%

3.1.8 Maggiorazioni Tariffarie

Categoria	Maggiorazione
Macchine operatrici gommate (ruspe, bitumiere, etc.)	50%
Macchine operatrici cingolate (ruspe, bitumiere, etc.)	100% + eventuali spese accessorie
Autoveicoli commerciali con merci pericolose	
Automezzi fuori sagoma	200% + eventuali spese accessorie
Autovetture di altezza superiore a mt. 1,80	Tariffa camper

Nel rinviare più dettagliatamente a quanto previsto nello schema di contratto e nei relativi allegati, si illustrano in sintesi alcuni dei principali obblighi di servizio pubblico.



**REGIONE AUTÒNOMA DE SARDIGNA
REGIONE AUTONOMA DELLA SARDEGNA**

ASSESSORADU DE SOS TRASPORTOS

ASSESSORATO DEI TRASPORTI

Direzione generale

Servizio per il trasporto marittimo e aereo e della continuità territoriale

Allegato alla Determinazione n. 450 del 3.8.2018

3.2 CONTINUITA', REGOLARITA' E ACCESSIBILITA'

I collegamenti dovranno essere garantiti in maniera continuativa e giornaliera secondo i quadri orari indicati nel paragrafo 2. Variazioni di orario, di frequenza, riduzioni o incrementi di corse non possono essere operate in autonomia dalla compagnia di navigazione ma dovranno essere autorizzate dall'Assessorato dei trasporti.

La prestazione del servizio non può essere interrotta, né variata o sospesa.

Interruzioni del servizio sono ammesse:

- nel caso di impossibilità ad assicurare il servizio in sicurezza a causa di condizioni meteorologiche e del mare;
- a causa di sospensioni disposte dalle pubbliche autorità per motivi di ordine e sicurezza;
- per cause di forza maggiore quali, a titolo esemplificativo e non esaustivo, manifestazioni, attentati, epidemie, le calamità naturali e comunque eventi non evitabili con l'applicazione della normale diligenza;

3.3 OBBLIGHI VERSO LE PERSONE A MOBILITA' RIDOTTA (PMR)

È fatto divieto per motivi di disabilità o di mobilità ridotta:

- a. di non accettare una prenotazione, o di non emettere un biglietto;
- b. di non imbarcare una persona con disabilità o a mobilità ridotta purché la persona interessata sia in possesso di un biglietto valido o di una prenotazione.
- c. di applicare oneri aggiuntivi sulle prenotazioni e i biglietti offerti alle persone con disabilità e a mobilità ridotta.

In caso di partenza, transito o arrivo di una persona con disabilità o a mobilità ridotta in un porto, deve essere fornita gratuitamente all'interessato l'assistenza necessaria per salire sul servizio in partenza o scendere dal servizio in arrivo per cui ha acquistato un biglietto.

La compagnia deve cooperare con gli enti di gestione dei porti al fine di fornire un livello adeguato di assistenza alle persone con disabilità o a mobilità ridotta.

3.4 SERVIZI E INFORMAZIONI AL PUBBLICO

La compagnia di navigazione è obbligata a garantire:



REGIONE AUTÒNOMA DE SARDIGNA
REGIONE AUTONOMA DELLA SARDEGNA

ASSESSORADU DE SOS TRASPORTOS

ASSESSORATO DEI TRASPORTI

Direzione generale

Servizio per il trasporto marittimo e aereo e della continuità territoriale

Allegato alla Determinazione n. 450 del 3.8.2018

- un livello minimo di strutture a terra per l'accoglienza, l'informazione e la commercializzazione dei titoli di viaggio, con apertura al pubblico garantita almeno un'ora prima dell'orario della partenza prevista per ogni corsa e, comunque, garantita fino all'effettiva partenza della nave o, in caso di ritardi, cancellazioni o altre interruzioni, per il tempo necessario alla doverosa e adeguata assistenza agli utenti;
- un sito internet aziendale (almeno in lingua Italiana e Francese), pienamente accessibile e funzionante, in cui riportare tutte le informazioni all'utenza, con possibilità di effettuazione di prenotazione e acquisto online di titoli di viaggio.

Deve essere fornito un adeguato livello di informazione al pubblico almeno in lingua Italiana e Francese:

- a terra, presso le strutture per l'accoglienza, per l'informazione e per la commercializzazione dei titoli di viaggio;
- a bordo delle navi;
- sul sito internet aziendale;
- mediante il servizio di informazione telefonica aziendale fruibile almeno 8 ore giornaliere, a copertura quantomeno delle fasce orarie di apertura delle biglietterie e delle due coppie di corse giornaliere minime richieste dalle 6:00/7:00 alle 10:00/11:00 nella fascia antimeridiana e dalle 15:00/16:30 alle 19:00/20:30 nella fascia pomeridiana;
- mediante comunicazioni vocali a bordo nave.

Il livello di informazione richiesta a terra, a bordo delle navi e sul sito internet aziendale è il seguente:

- gli orari in vigore degli arrivi e delle partenze previa affissione degli orari in apposite bacheche protette e previa messa a disposizione al pubblico di libretti orari;
- il sistema tariffario e principali tariffe in vigore;
- le indicazioni circa le modalità di acquisto dei titoli di viaggio;
- le condizioni generali di trasporto di trasporto per i servizi passeggeri e merci in consultazione;
- la carta dei servizi in consultazione;
- gli obblighi verso le PMR;
- le variazioni del servizio rispetto al servizio programmato (es. scioperi, corse soppresse);
- il numero del servizio informazioni e l'indirizzo del proprio sito web;
- gli orari dei servizi di TPL a terra in partenza dai porti di imbarco/sbarco con il numero del servizio informazioni dell'impresa esercente tali servizi;



REGIONE AUTÒNOMA DE SARDIGNA
REGIONE AUTONOMA DELLA SARDEGNA

ASSESSORADU DE SOS TRASPORTOS

ASSESSORATO DEI TRASPORTI

Direzione generale

Servizio per il trasporto marittimo e aereo e della continuità territoriale

Allegato alla Determinazione n. 450 del 3.8.2018

- le campagne informative a cura della Regione.

Le informazioni dovranno essere redatte e diffuse modo da consentirne la migliore leggibilità.

4 **QUALITA'**

La compagnia è tenuta ad effettuare il servizio garantendo adeguati di livelli di qualità relativamente a:

- puntualità;
- comfort di viaggio/funzionalità delle navi;
- informazione all'utenza;
- pulizia

Dovrà predisporre, pubblicare e diffondere la propria Carta dei servizi e le condizioni generali di trasporto sulla base dello "Schema generale di riferimento per la predisposizione della Carta dei servizi pubblici del settore Trasporti" previsto dal D.P.C.M. 30/12/1998 e ss.mm.ii., per quanto compatibile con le specifiche attinenti i servizi marittimi e nel rispetto di quanto previsto all'art. 2, comma 461 della legge 24/12/2007, n. 244.

La carta dei servizi dovrà essere aggiornata in base agli obblighi derivanti dal presente contratto e in base ad eventuali sopraggiunte modifiche normative.

Le modifiche eventualmente apportate alla Carta dei servizi comportano una nuova pubblicazione della stessa, l'aggiornamento del sito internet aziendale e l'aggiornamento del relativo allegato al Contratto.

Il Direttore del Servizio

Dott.ssa Michela Farina